

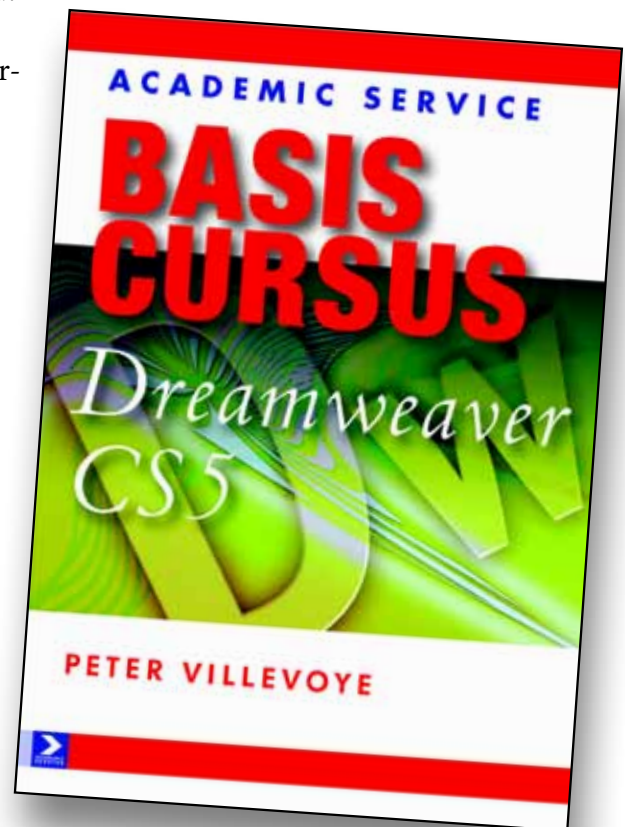
Welkom!

**Tropic
Tracks**

Deze Tropic Tracks-aanvulling hoort bij het boek "Basiscursus Dreamweaver CS5" van Academic Service door Peter Villevoye. Met deze online aanvulling kan je alle aspecten uit vrijwel ieder hoofdstuk van het boek nog eens dunnetjes over doen en zo werken aan een totale website.

Per hoofdstuk kan je de benodigde begin- en eindbestanden ophalen, zodat je altijd kan 'instappen', ook al heb je niet alle hoofdstukken op de voet gevolgd en uitgevoerd. Naarmate je met de materie vertrouwd raakt kan je natuurlijk alle stappen op een eigen wijze invulling geven.

Je kunt deze aanwijzingen vanaf je scherm lezen, maar eventueel ook afdrukken.



Tropic Tracks

Tropic Tracks is een fictief reisbureau met enkele populaire vakantiebestemmingen - altijd leuk om aan te werken, lijkt mij. We zullen niet de hele website van voor tot achter gaan bouwen, maar diverse cruciale pagina's kiezen en heel reëel afmaken. Zodoende komen alle belangrijke onderwerpen uit dit boek nog eens aan bod.



De sierlijke doch eenvoudige website van Tropic Tracks.

Ook is deze website niet per se een toonbeeld van conceptueel goed doordacht werk. De nadruk ligt op het oefenen van de vele mogelijkheden en technieken binnen Dreamweaver.



Voor een uiteenzetting over de inhoudelijke en esthetische aanpak voor het bouwen van websites, verwijst ik graag naar het boek "WebDesign, van concept tot realisatie" (ook bij Academic Service) door Hedwyg van Groenendaal.



Stappen en mappen

De stappen bij deze oefeningen in deze aanvulling worden wat minder gedetailleerd uitgelegd dan de oefeningen in het boek. (Enkele nieuwe onderwerpen worden nauwkeurig aangegeven.) Voor meer uitgebreide aanwijzingen over ieder onderwerp, kan je uiteraard het betreffende hoofdstuk in het boek nalezen.

Voor ieder hoofdstuk tref je online een aantal mappen aan:

De map “*begin*” bevat de bestanden zoals je die vanuit het vorige hoofdstuk aangeleverd zou moeten krijgen.

De map “*bijna*” bevat bestanden die je tussentijds kan inzien, om te verifiëren of je een aantal stappen goed doet.

De map “*eind*” bevat de bestanden zoals ze klaar zouden zijn (dus hetzelfde als “*begin*” van volgende hoofdstuk).

De map “*add*” bevat allerlei extra bestanden die je nodig hebt, zoals originele teksten en afbeeldingen, etc.

Deze PDF en de bijbehorende bestanden zijn te downloaden via:
<http://www.academicsservice.nl/> en <http://www.studea.nl/>

Colofon

© 2010 Sdu Uitgevers bv, Den Haag
ISBN van het boek: 9789012582209
Zetwerk: Studea, Utrecht

Bijgewerkt: 10 oktober 2010

Deze aanvulling staat niet onder redactie van Academic Service (SDU), maar wordt door mijzelf onderhouden. Voor inhoudelijke vragen en opmerkingen kan je het beste direct contact met mij opnemen.

Peter Villevoye

peter@studea.nl
www.studea.nl

1 Websites maken

Het verdient aanbeveling om voordat je aan de slag gaat, hoofdstuk 1 in alle rust door te nemen. Neem een kopje koffie of thee erbij, laat die computer nog even met zijn screensaver spelen en doe de deur dicht. Of beter: ga lekker buiten zitten (als het mooi weer is), want gedurende de rest van dit boek zul je toch veel te lang achter het scherm zitten.

Als het je allemaal te theoretisch wordt, wees gerust: je mist geen cruciale kennis om met Dreamweaver te kunnen werken. Het gaat er meer om dat je wat achtergrondinformatie krijgt.

Dit hoofdstuk bevat géén Tropic Tracks-gedeelte.

2 Eerste verkenning

Dreamweaver biedt de gebruiker een mix van visuele hulpmiddelen en technische handigheden. Daardoor vindt een technisch ingestelde persoon Dreamweaver op het eerste oog vaak wat te simpel, en haakt iemand die visueel is ingesteld af omdat Dreamweaver soms behoorlijk technisch kan lijken. Het grappige is dat je zelf de balans bepaalt. Je hoeft immers niet meteen alles te kennen.

In dit hoofdstuk leerde je het programma een beetje kennen. Hoe werkt de interface, hoe kun je de werkomgeving naar je hand te zetten en hoe werkt het maken van een eenvoudige pagina in vogelvlucht.



Van kaal naar saai

Omdat we in dit eerste praktische hoofdstuk nog niet veel aan “design” hebben gedaan, doen we daar nu ook nog niet veel aan.

In dit eerste Tropic Tracks-onderdeel ga je een aantal pagina's tekst voorzien van structurele formattering (koppen, lijsten) en enkele

koppelingen leggen tussen de pagina's maar ook naar andere websites en e-mailadressen. Tevens maak je een pagina met ankers, om snel door een lange tekst te kunnen navigeren.

Aan het eind van dit hoofdstuk hebben we dan niet veel meer dan enkele 'saai' ogende pagina's, met wat tekst en een beetje semantische structuur. Maar het is een goed en bruikbaar begin!

2.1 Schone lei

De spreekwoordelijke schone leien en onbeschreven bladen zijn mooi, maar je kan je voorstellen dat we het intikken van een tekst in een blanco pagina niet zo boeiend vinden. Daarom zijn er al bestanden voor je beschikbaar, waarin de 'kale' tekst al is ingetikt (of geplakt). Doe daar je voordeel mee!

Wat teksten

Eerst het materiaal verkennen.

1. **Open** de bestanden antalya.html, contact.html, homepage.html, strand.html en voorwaarden.html.

Je ziet dat het 'schone' teksten zijn, die zo achter elkaar konden zijn ingetikt of vanuit een email konden zijn geplakt.



Let er later bij het inplakken van gekopieerde tekst altijd op, dat regelafbrekingen geen break (br) maar alinea-scheidingen (p) zijn. Daar kan je in Dreamweaver zelfs voorkeuren voor instellen.

Het bestand homepage.html geeft de grof getikte opzet weer van de inhoud die iedere pagina zal gaan krijgen.

2. Er is ook nog een Microsoft Word-bestand dat je kan openen: ANVR_Reisvoorwaarden.doc (in de map "Hoofdstuk 02 add") van waaruit je alle tekst kan kopiëren en plakken in een nieuwe HTML-pagina. Heb je geen Word, open dan anvrreis.html, want daarin zie je hoe de tekst (geplakt) eruit zou zien. Dit bestand is dus al klaar.

2.2 Koppen en lijsten

Dan nu aan de slag.

3. Voer in de bestanden in de “begin”-map alle structuur door, met behulp van formatteringen voor de koppen (h1, h2 en h3) en de nodige bolletjes- en genummerde lijsten.

In de “bijna”-map zie je telkens wat het resultaat moet worden. Bekijk deze bestanden op je scherm ernaast, in Dreamweaver of in de browser. Let in de browser niet teveel op de tekstgrootte van de koppen, want die is afhankelijk van je browser-voorkeur. In Dreamweaver zie je welke kop-formaten er gekozen zijn.

Aan het bestand anvrreis.html hoeft je in deze fase niets te doen, want je ziet dat de koppen al het juiste formaat hebben gekregen, overeenkomstig de structuur in Word. Dat scheelt!

Vergelijk je bestanden met die in de map “Hoofdstuk 02 bijna”.

2.3 Koppelingen

Er moeten flink wat koppelingen in de pagina's gemaakt worden.

4. Houd de pagina's uit de “Hoofdstuk 02 eind”-map ernaast om te spieken, en maak koppelingen die voor de hand liggen, bijvoorbeeld naar pagina's er ook al werkelijk zijn, dus:
 - HOME naar homepage.html
 - Strand naar strand.html
 - Natuur naar natuur.html
 - Antalya & Lara naar antalya.html, enz.

De anvrreis.html wordt niet gekoppeld aan de homepage.html maar aan de tekst “Reisvoorwaarden” in de voorwaarden.html. Laat de pagina anvrreis.html verder nog even met rust, dat is een aparte oefening.

5. Uitzondering is het email-adres; dit moet een adres worden volgens de typische adresseerwijze **mailto:info@tropictracks.nl**.

De functies Zoeken, Inloggen en Boeken worden koppelingen in combinatie met invulvelden (worden later behandeld).

6. En enkele koppelingen in de pagina voorwaarden.html verwijzen naar de ANVR-, SGR- en Adobe-websites (<http://www.anvr.nl/>, <http://www.sgr.nl/> en <http://get.adobe.com/nl/reader/>) en als Doel: “_blank”, zodat ze in een nieuw venster openen.



Let erop dat je de pagina's waaraan je werkt en van waaruit en/of waarnaar je koppelingen maakt, niet in verschillende mappen zitten. Houd de voorbeeldbestanden in de mappen “add”, “bijna” en “eind” dus streng gescheiden van je eigen pagina's in je eigen hoofdmap.

7. In deze website zullen we niet alle pagina's gaan uitvoeren, maar als het goed is zouden koppelingen vanuit homepage.html (zoals naar de strand-pagina en dan naar pagina over Antalya) moeten werken. Test deze via **Voorvertoning** in je browser.

2.4 Pagina met ankers

De pagina met de ANVR-reisvoorwaarden is een extra oefening voor het fenomeen “ankers”. Ankers maken het mogelijk om naar een plek binnen een pagina te verwijzen. Normaal gesproken opent een pagina altijd met het begin van de inhoud bovenaan, maar een koppeling kan ook naar een anker midden in een andere of de eigen pagina verwijzen. Dat vereist twee nieuwe elementen en handelingen:

- de plaatsing van het anker in de pagina
- het maken van de speciale koppeling

In deze oefening ga je een inhoudsopgave samenstellen, die van boven in de pagina naar de verschillende artikelen in dezelfde pagina verwijzen. Volg de stappen hieronder en vergelijk eventueel je vorderingen met de voorbeeldbestanden in de map “Hoofdstuk 02 bijna”.

1. **Open** je eigen pagina anvrreis.html (waarin je de inhoud van het Word-bestand ANVR_Reisvoorwaarden.doc hebt geplakt) of open het bestand anvrreis.html uit de “begin”-map, dat dezelfde voorbereide inhoud bevat. Merk op dat er al koppen in zitten.
2. Plaats de aanwijzer voor de kop van ieder artikel (h2), dus de eerste vóór het woord “Artikel 1” en kies bij **Invoegen, Benoemd Anker** en geef in het dialoogscherf een naam op, zoals in dit geval **artikel1**. Klik **OK**.

3. Als het goed is verschijnt er een klein (geel) anker-symbool in de tekst. Als je dit anker selecteert, kan je de naam ervan weer zien in het **Eigenschappen**-paneel.

Herhaal deze stappen 1 t/m 4 voor de vijf resterende artikel-koppen en geef de ankers de namen “artikel2” enzovoorts. De Inleiding sla je over, want die is zo kort (en staat al bovenaan), dat het weinig nut heeft om daar uitgebreid naar te verwijzen.



Let op dat je geen spatie of ander vreemd teken in de naam gebruikt, ook liever geen hoofdletters. (Hooguit de underscore is toegestaan.)

4. Voor het maken van de inhoudsopgave kopieer je de 6 koppen naar het bovenste deel van de pagina (tussen de h1-kop en “Inleiding”), maak je er eerst weer gewone alinea’s van en daarna een lijst met bolletjes.
5. Selecteer ieder item uit de lijst en maak er een koppeling van, door de naam in te tikken van het eraan gelieerde anker, voorafgegaan door een #-teken. In het geval van de inleiding is de koppeling dus: **#inleiding**.

Herhaal ook deze stappen 5 en 6 weer voor alle (zes) artikelen. Je bent dan net zover als het bestand anvr_ankers.html

Je kunt de ankers ook al testen in **Live View** of **Voorvertoning**. Waarschijnlijk merk je dan zelf al iets wat een gebruiker ook zal wensen: een makkelijke manier om terug naar boven te gaan.

6. Voeg een laatste anker in, vlak voor de grote kop en noem dit “top”.
7. Tik na de laatste woorden van de inleiding een return en tik: “Terug naar boven”. Maak daar een koppeling van naar **#top**.
8. Kopieer deze alinea tussen ieder einde van de artikelen en de kop van ieder volgende artikel. Dus ook dit zes maal herhalen, ook aan het einde, waar geen volgende kop is.

Juist degenen die het hele verhaal hebben doorgelezen verdienen een makkelijke koppeling “terug naar boven”.

Bewaar de pagina uiteraard.

3 Meer inhoud

We vorderen, de kop is eraf en je hebt al wat oefening achter de rug. In hoofdstuk 3 heb je andere soorten inhoud in je pagina leren gebruiken, die verdergaan dan een tekst met een koppeling. Afbeeldingen, fraaie animaties en levendige video's verrijken een pagina. Zelfs een eenvoudige tabel 'breekt' een langdradige tekst.

In het Tropic Tracks-onderdeel ga je ook diverse tabellen, afbeeldingen en andere elementen in pagina's invoegen. Er valt nog niet veel lay-out te bespeuren, maar er komen al wat meer krenten in de pap, zoals in het boek wordt gezegd.



3.1 Site definiëren

Daarvoor moeten we eerst ervoor gaan zorgen dat de pagina's niet meer als los zand zomaar ergens staan, maar dat ze bijeen gaan horen (en ook blijven horen) als een project.

1. Maak een nieuwe map aan en noem die map "tropic tracks".

2. Zorg ervoor dat je de vijf gemaakte pagina's uit de vorige oefeningen in deze nieuwe map bijeenvoegt of kopieer de bestanden uit de "Hoofdstuk 03 begin"-map naar deze eigen nieuwe map.
3. Kies in Dreamweaver bij **Site, Nieuwe site** en stel bij het tabblad **Geavanceerd** (CS4) of **Server** (CS5) in dat de sitenaam bijvoorbeeld **Tropic Tracks** is en geef aan waar de zonet aangemaakte (of gekopieerde) map van je website staat. Dit is je "hoofdmap". Klik OK.

In het **Bestanden**-paneel moet je de vijf bestanden kunnen zien. Dit is nu dus ook de map waarin alle bestanden moeten worden geplaatst of bewaard, die bij deze website online horen te staan. Soms gaat dat automatisch, soms moet je daar zelf op letten.



Bestanden uit de mappen "add" die je telkens zult gebruiken, hoeven niet altijd in de hoofdmap te staan. Kopieer deze "add" map dus nooit in zijn geheel naar je hoofdmap. Als je echter bestanden uit de map "begin" of "eind" nodig hebt, dien je deze wèl naar je hoofdmap te kopiëren en jouw eigen (verkeerde?) bestand te laten vervangen.

3.2 Tabellen

De eerste componenten die je gaat toevoegen, zijn twee tabellen over het klimaat in de pagina antalya.html (open deze pagina). Dat kan op maar liefst drie methoden:

- A. je kan een lege tabel invoegen en alle gegevens intikken;
 - B. je kan de gehele tabel vanuit Word kopiëren en inplakken;
 - C. je kan de tabelgegevens importeren in een nieuwe tabel.
1. Kies een van de onderstaande methoden.
 - A. Als je de tabel helemaal stap-voor-stap zelf gaat maken, zet de aanwijzer dan achter de kop "Temperatuur" en tik een return. Kies bij **Invoegen** voor een **Tabel** en maak deze 4 rijen hoog en 13 kolommen breed. Tik alle gegevens in zoals in het voorbeeld.
 - B. Als je Word of Excel hebt, dan kan je het bestand tabellen.doc (tabellen openen en de losse tabellen (een voor een) kopiëren en in Dreamweaver in je pagina plakken, dat werkt allicht sneller! De tabel

zal dan wel wat vaste cel-afmetingen mee krijgen, die je kan wissen door de tabel te selecteren en op de hoogte- en breedte-gummetjes in het **Eigenschappen**-paneel te klikken.

C. Heb je geen Word of Excel maar wil je niets intikken, zet dan de aanwijzer achter de kop “Temperatuur” en tik een return. Kies bij **Invoegen, Tabelobjecten, Tabelgegevens importeren**. Blader naar het bestand temperatuur.csv (dit bestand hoeft niet in de hoofdmap van je website) en stel als scheidingsteken de puntkomma in. Klik op **OK** en je hebt een keurige, schone tabel.

2. Herhaal dezelfde of kies een andere methode voor de tweede tabel, over zon en regen.

Wat stijlvoller

3. Maak de eerste kolom (naam van reeks) van de beide tabellen 80 pixels breed en alle andere (met getallen) 20 pixels breed. Stel de hele tabel in met **Celopvulling: 2; Celruimte: 1; Rand: 0**.
4. Geef wat kleur aan de rijen, bijvoorbeeld zoals in het voorbeeld; geef de eerste kolom een vette instelling en de maanden cursief. Dadelijk volgen de grafieken.
5. Bewaar je pagina.

Vergelijk je bestanden met de die in de map “Hoofdstuk 03 bijna”.

Kleine tabel

In de pagina voorwaarden.html oogt het netter om alle vermelde koppelingen in een kleine tabel te plaatsen.

1. Plaats de aanwijzer achter de laatste woorden van de eerste alinea (“...via onderstaande koppelingen:”) en tik een return.
2. Op deze nieuwe alinea laat je een tabel invoegen van 3 rijen en 4 kolommen en stel de breedte ook maar alvast in op 360 pixels.
3. Selecteer de losse woorden onder de tabel door er tweemaal op te klikken en dan met de aanwijzer naar de juiste cel te slepen. Logo’s naar

de 1e kolom, eerste en derde rij; “ANVR” en “SGR” naar de 2e kolom, eerste en derde rij; “Boekingsvoorwaarden” en “Reisvoorwaarden” naar derde kolom, eerste en tweede rij.

4. Selecteer cellen om ze te laten samenvoegen: eerste “logo” en de cel eronder; “ANVR” en cel eronder; “SGR” en twee cellen rechts ervan.
5. Geef alle cellen samen een lichtgrijze achtergrondkleur.
6. Selecteer de hele tabel en stel de **Celopvulling** in op 4 pixels, **Celruimte** op 2 pixels en de **Rand** op 0 pixels.

3.3 Afbeeldingen

Je gaat enkele afbeeldingen op pagina's invoegen, om te beginnen met het logo op de homepage.

JPEG, PNG, GIF invoegen

1. **Open** homepage.html en knip de tekst “Tropic Tracks logo” weg.
2. Kies bij **Invoegen, Afbeelding** uit de map “Hoofdstuk 03 add” het bestand tt_logo_home_norm.png en klik op OK.
3. Laat het bestand naar de hoofdmap kopiëren (klik **Ja** en **Opslaan**) en tik/plak als **Alternatieve tekst: Tropic Tracks logo**.
4. Verifieer of het logo tussen de koppen “Tropic Tracks” en “Menu” terecht is gekomen en dus op zijn eigen alinea staat.
5. Selecteer zowel de tekst als het logo en geef er de koppeling “homepage.html” aan, zodat deze fungeren als knop.
6. Herhaal de stappen 2 en 3 voor het invoegen van afbeeldingen aan de pagina's voorwaarden.html, strand.html en antalya.html, met de volgende bestanden (en alternatieve teksten):
 - In de pagina voorwaarden.html, verwijder de eerste tekst “logo” en voeg in die cel het “anvr_logo” in (alt. tekst: “ANVR logo”).
 - In de pagina voorwaarden.html, verwijder de tweede tekst “logo” en voeg in die cel het “sgr_logo” in (alt. tekst: “SGR logo”).

Afbeeldingen aanpassen

Intussen ga je deze en nog meer te plaatsen afbeeldingen aanpassen in grootte en wat andere instellingen geven.

1. Maak beide logo's in pagina voorwaarden.html 50 pixels breed en 40 pixels hoog en klik op de knop-icoon **Aantal bits** om deze afmeting te laten doorvoeren in het afbeeldingsbestand.
2. Tik in de pagina "strand.html", vlak vóór de tekst "Bounty-stranden" een extra return, plaats de aanwijzer in deze lege alinea en voeg het bestand "zon_zand_zee.jpg" (alt. tekst: "zon, zand en zee") in.
3. Maak deze afbeelding 360 x 162 pixels en voer dit ook weer door (knop-icoon **Aantal bits**) in het bestand.
4. Voeg in de pagina "strand.html", vlak vóór de tekst "Tropic Tracks", het bestand "flesje.jpg" in (alt. tekst: "flesje in zand").
5. Deze foto blijkt veel te groot; maak deze 140 x 140 pixels en laat deze afmeting ook weer doorvoeren (knop Aantal bits).
6. Selecteer de afbeelding en stel de **Uitlijning** van de afbeelding in het paneel **Eigenschappen** in op "Rechts". Dit zal de foto rechts uitlijnen en de tekst er links omheen laten lopen.
7. Voeg nog twee kleine afbeeldingen in:
 - In de pagina "strand.html", vlak vóór de tekst "Turkije is een...", het bestand "turkije_klein.png" (alt. tekst: "kaartje Turkije").
 - In de pagina "strand.html", vlak vóór de tekst "Spanje kent...", het bestand "canaria_klein.png" (alt. tekst: "kaartje Canaria").
8. Bij beide afbeeldingen ook weer **Uitlijning** instellen, nu op "Links" en allebei ook iets scherper maken (met de knop Verscherpen). Misschien een **H-ruimte** van 5 pixels en een **Rand** van 1 pixel?



Maak je er niet druk om dat sommige afbeeldingen de indeling van de pagina een beetje raar laten verlopen. De indeling van de pagina is nog niet bepaald. In de uiteindelijke layout zullen dit soort pagina's veel smaller zijn en veel beter passen.



Je kan van de twee kaartjes ook een knop maken. Selecteer het kleine kaartje van Turkije en koppel deze aan "Turkije_groot.png". Doe dat eveneens met het kleine kaartje van de Canarische eilanden, koppel dit aan het bestand "Canaria_groot.png". Laat de koppelingen de afbeeldingen openen met "_blank" (nieuw venster) als doel.

9. Nog meer afbeeldingen om in te voegen:
 - In de pagina "antalya.html", plaats de aanwijzer achter de kop "Temperatuur" en tik een return. Voeg in: "temperatuur.png" (alt. tekst: Temperaturen).
 - In de pagina "antalya.html", plaats de aanwijzer achter de kop "Zon en regen" en tik een return. Voeg in: "zon_en_regen.png" (alt. tekst: Zon en regen).
10. Maak beide afbeeldingen proportioneel kleiner door éérst Shift-toets ingedrukt te houden en dan het hoekpunt rechts onderaan te verslepen. Let op de **B**-waarde in het paneel **Eigenschappen**: als de breedte 360 pixels is, dan kan je het hoekpunt los laten. Klik op knop-icoon **Aantal bits** om de nieuwe afmeting door te voeren. Geef beide afbeeldingen ook een **Rand** van 1 pixel.

Photoshop invoegen

Bij het invoegen van een Photoshop-bestand (met de extensie ".psd"), wordt het speciale **Voorvertoning**-dialoogschermbereik geactiveerd.

1. Plaats de aanwijzer achter de kop "Antalya & Lara", tik een return en voeg de afbeelding "antalya.psd" in. Je ziet dat er nu een andere dialoog verschijnt dan bij de eerdere afbeeldingen.
2. Stel in het tabblad **Bestand** in, dat deze grote afbeelding 17% geschaald wordt, met een **Exportgebied** van 360 (B) x 89 (H). Zoek een uitsnede uit, waarbij de tekst in de linkerhoek staat. Klik **OK**. De afbeelding wordt dan opgeslagen in de hoofdmap.



Als je Photoshop hebt, kan je het originele Photoshop-bestand openen via de knop **Bewerken** (of zelf openen in de map “Hoofdstuk 03 add”), en bijvoorbeeld de kleur van de tekst wijzigen. Zodra je het bestand bewaard hebt en weer terug in Dreamweaver bent, zal de afbeelding een halve rode pijl in de linkerbovenhoek vertonen. In het paneel **Eigenschappen** kan je met het knop-icoon **Bijwerken vanuit origineel** dit laten verwerken.

3. Vul de pagina over Antalya aan met meer afbeeldingen, zoals: haventje.jpg, hotels.jpg, kamer.jpg, lounge.jpg, bunker.JPG. Gebruik daarbij ook weer de mogelijkheden om de afbeeldingen uit te snijden, kleiner te maken (en afmetingen door te voeren) en te bewerken (contrast, scherpte) vanuit de Eigenschappen.

3.4 Flash en SWF plaatsen

Om de Flash-animatie te plaatsen, volg je deze stappen:

1. **Open** de pagina strand.html en tik helemaal onderaan de pagina een return achter de laatste plaats in de lijst (“Corralejo”).
2. Schakel de lijst-instelling in het paneel **Eigenschappen** eerst uit (aanwijzer gaat naar links, formaat wijzigt in gewone “Alinea”).
3. Kies bij **Invoegen, Media, SWF** en kies in de map “Hoofdstuk 03 add” het bestand “zoek_de_zon.swf”. Klik OK.
4. Misschien wel méér dan bij afbeeldingen is het belangrijk om een Flash-bestand te voorzien van alternatieve tekst (voor Google): “Zoek de zon Flash-animatie”. Klik OK.
5. Houd de Shift-toets ingedrukt en sleep het grijze kader kleiner, totdat de breedte 360 pixels aangeeft (hoogte is dan 83 pixels).
6. Klik op **Afspelen** of bekijk pagina in **Live View** of **Voorvertoning**.

Bij het bewaren van de pagina (ook vanwege de Voorvertoning) zal Dreamweaver melden dat er enkele extra bestanden in een map “Scripts” in je hoofdmap worden geplaatst. Klik **OK**.

3.5 PDF-bestanden koppelen

Tot slot de PDF-bestanden in de pagina voorwaarden.html.

1. **Open** de pagina voorwaarden.html en plaats de aanwijzer in de vierde kolom, in de (lege) bovenste cel. Tik: “PDF (150K)”.
2. Selecteer de afkorting “PDF” en maak een koppeling naar het bestand “ANVR_Boekingsvoorwaarden.pdf”.
3. Dreamweaver zal waarschuwen dat dit bestand zich “buiten de hoofdmap” bevindt en aanraden om het naar je map te kopiëren. Klik op **Ja**. Het PDF-bestand wordt in je hoofdmap gekopieerd.
4. Doe hetzelfde voor de cel eronder, maar dan voor het bestand “ANVR_Reisvoorwaarden.pdf” (vermeld erbij dat deze 100K is.)

Bij het voorvertonen van deze koppelingen, zal je merken dat de PDF wordt gedownload en (afhankelijk van browserinstellingen) in een browservenster of een ander programma wordt geopend, danwel bewaard.

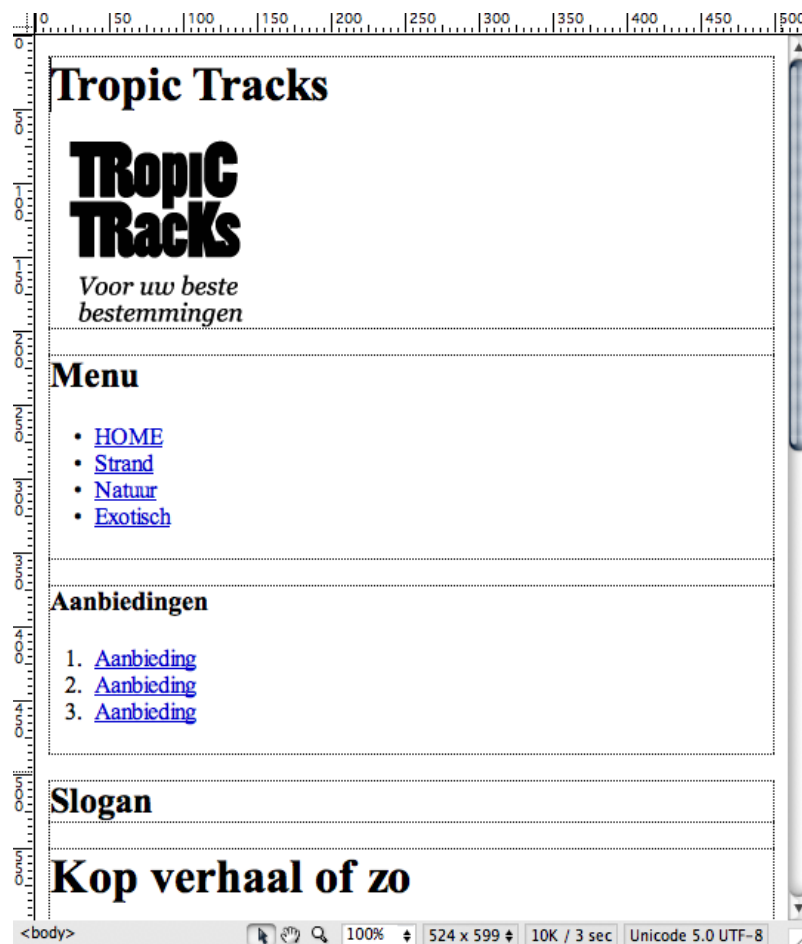


Voor ons eigen gemak staan de twee PDF-bestanden eenmalig in de map “Hoofdstuk 03 add”, en worden ze niet meer in de “begin” en “einde” mappen van ieder volgend hoofdstuk herhaald.

4 Inhoud en vorm

Om een website te ontwerpen moet je goed weten wat de mogelijkheden zijn. Zomaar wat verzinnen is geen verstandige aanpak. Creatief gezien is veel mogelijk, maar het ontwerp moet aan de principes, technieken en conventies van het web voldoen.

Daarom noemde dit hoofdstuk de verschillende technieken (in fasen) waarmee we webpagina's kunnen indelen en vormgeven. Eigenlijk rest er slechts één maar wel heel belangrijke techniek te oefenen en voor te bereiden: het indelen van de pagina-inhoud aan de hand van DIV's. Dan is de pagina ook klaar om met CSS te worden vorm gegeven in het volgende hoofdstuk.



Vooraf: een schets

Strikt genomen zou je de DIVs al kunnen indelen en aangeven, zonder te weten hoe de pagina eruit moet gaan zien. Maar om de werkwijze te verduidelijken, is wat beeldvorming wel handig.



Aanschouw hier de schets die ik maakte, toen ik de website voor deze oefening bedacht. De inhoudelijke onderdelen waren al redelijk bekend; plaats en vorm moesten nog worden bepaald. Je krabbelt dan wat, denkt na, vindt idee-tjes leuk, of toch niet.

Uiteindelijk kom je op een vorm uit die je wel aanspreekt en ga je de al bekende onderdelen in die denkbeeldige vorm plaatsen. Daarbij komen onderdelen samen, komen sommige onderdelen in andere volgorde terecht, maar in grote lijnen klopt het:

Homepage solo

De oefeningen in dit hoofdstuk concentreren zich rondom de algemene opbouw van een pagina in deze Tropic Tracks-website. Om het overzichtelijk te houden, bevinden zich nu alleen de homepage en het logo in de mappen “begin” en “eind”. Andere bestanden blijven buiten beschouwing.

4.1 De grootste delen

Als je de opzet goed bekijkt en beredeneert, dan zijn er drie delen:

- een navigatie (met de belangrijkste menu's en aanbiedingen)
- een inhoudelijk deel (het verhaal waar iedere pagina om draait)
- een extra gedeelte (functies die in tweede instantie van belang zijn)

Deze indeling is ook visueel goed te scheiden, al zouden enkele onderdelen (zoals de aanbiedingen en advertenties, of het menu en de extra functies) inhoudelijk eerder bijeen horen. Maar het is ook belangrijk dat

er enige visuele logica in zit en de onderdelen die goed moeten opvallen (menu en aanbiedingen) bijeen staan. Deze delen kunnen later dus ook als visueel ‘vlak’ gaan gelden.

Laten we deze grove indeling eerst als DIVs in de pagina zetten. Let op hoe je selecteert (geen spatie of punt teveel of te weinig) en verifieer of er geen loze (lege) alinea's tussen de tekst staan.



Misschien is het je al opgevallen dat je met de aanwijzer uiterst links in de kantlijn makkelijk hele regels en alinea's tegelijk kan selecteren (aanwijzer wordt dan tijdelijk een witte, andersom hangende pijl).

1. **Open** de pagina “homepage.html” en selecteer de tekst van de eerste kop “Tropic Tracks” tot en met alle drie de aanbiedingen.
2. Kies bij **Invoegen, Lay-outobjecten, DIV-tag**. Let op dat bij de optie **Invoegen “Rondom de selectie plaatsen”** gekozen staat. Geef als **ID** (naam) **navigatie**. Klik **OK**. (Stippelrand verschijnt.)
3. Selecteer de tekst van de kop “Slogan” tot en met “Copyright disclaimer” (laatste punt in de lijst bij “Nuttig”).
4. Kies weer **Invoegen, Lay-outobjecten, DIV-tag**; als **ID** tik je in **inhoud**. Klik ook weer **OK**. Een tweede gebied met stippelrand verschijnt.
5. Selecteer de tekst van de kop “Contact” tot en met de drie “Quick Tracks” rubrieken. Let op dat er geen lege alinea over blijft. (Verwijder deze dan liever voordat je deze selectie maakt.)
6. Kies weer **Invoegen, Lay-outobjecten, DIV-tag**; als **ID** tik je in **extra**. Klik ook weer **OK**. Een derde gebied met stippelrand verschijnt.

Dat was het, in zes stappen heb je de grove indeling gemaakt voor drie DIVs, die straks hun plek en vorm zullen krijgen.

4.2 De kleinere delen

Hetzelfde verhaal moet nu gebeuren voor de kleinere onderdelen binnen iedere grove DIV, want die onderdelen moeten ook apart met CSS instelbaar en te identificeren zijn.

7. Maak nog meer DIVs van de volgende onderdelen. Ik neem aan dat je de routine van de DIV te pakken hebt, zodat het volstaat om slechts de selecties en namen (ID) te noemen.



Let op: je kan nu niet meer zo makkelijk in de kantlijn selecteren maar moet dus met de aanwijzer over de exacte teksten 'strijken'. Loze spaties aan het begin of einde van een alinea kunnen daar ontzettend hinderlijk bij zijn.

- Van kop "Tropic Tracks" tot en met logo; ID: "logo".
- Van kop "Menu" tot en met "Exotisch"; ID: "menu".
- Van kop "Aanbiedingen" t/m 3e aanbieding; ID: "aanbiedingen".
- Uitsluitend de kop "Slogan"; ID: "slogan".
- Van "Kop verhaal..." t/m "...nog meer verhaal."; ID: "verhaal".
- Van kop "Nuttig" t/m "Copyright disclaimer"; ID: "nuttig".
- Van kop "Contact" t/m "info@tropictracks.nl"; ID: "contact".
- Van kop "Functies" t/m "Boek reis"; ID: "functies".
- Van kop "Quick Tracks" t/m 3e rubriek; ID: "quicktracks"

En daarmee ben je nu klaar voor het CSS-geweld!



Een erg goede verificatie is het om je pagina in Gedeeld-weergave te bekijken en te zien hoe de vele <div> en </div> alle inhoud indelen. Gebruik eventueel Opdrachten, Bronopmaak toepassen om de code te laten ordenen. Selecteer in de statusbalk en zie hoe de selectie in het code- en ontwerp-gedeelte reageert.

5 CSS in de praktijk

De CSS-hulpmiddelen in Dreamweaver CSS zijn de hamer en beitel voor al je vormgeving. Maar het is gereedschap dat wel een gebruiksaanwijzing nodig heeft, want zomaar in het wilde weg wat timmeren en toeslaan is niet verstandig. Wie gevoel heeft voor doordacht werken, zal snel de verdiensten van CSS begrijpen en toepassen.

In dit Tropic Tracks-gedeelte gaat veel gebeuren, want er werden ook veel onderwerpen in het boek behandeld, zoals typografie instellen en DIV's naar hun plaats dirigeren. Binnen een voornamelijk tekstuele pagina (met DIV-indeling) ga je met CSS een groot deel van de typografie en lay-out instellen. En als extra oefening maak je in enkele minuten een make-over voor de hele website, zonder de html-pagina's te wijzigen. *Want dat is de kracht van CSS.*



Homepage solo

Ook in dit hoofdstuk beperken de oefeningen zich tot de aanpak van die homepage en blijven de andere bestanden achterwege. De bestanden uit de “begin”- of “eind”-map kan je niettemin in je eigen map tussen de andere bestanden plaatsen.

5.1 Layout

Aan de hand van de schets en de vorige oefeningen, heb je een soort drieluik van DIVs gemaakt, met daarbinnen enkele kleinere DIVs voor andere onderdelen. Die DIVs gaan we nu met behulp van stijlregels naar hun gewenste positie en vorm dirigeren.

Vorbereidingen

Om alle onderdelen correct te kunnen positioneren en geen last te hebben van de (per browser verschillende) standaardwaarden voor padding en margin, ga je twee stijlregels maken die ervoor zorgen dat enkele beginwaarden tenminste op 0 (nul) beginnen.

1. **Open** je pagina “homepage.html”. Maak overigens de tekst iets langer, zoals te zien in de “homepage.html” in map “Hoofdstuk 05 begin”.
2. Maak een nieuwe stijlregel aan voor de tag “body”.
3. Omdat het de eerste stijlregel voor dit bestand is, kan je meteen aangeven dat deze in een nieuw stijlbestand moet terechtkomen. Nadat je op **OK** hebt geklikt, benoem je dit nieuwe stijlbestand **tt_stijlen_layout.css** en bewaar je het in je hoofdmap.
4. Stel bij categorie **Kader** zowel **Padding** als **Margin** op “0” (nul). Stel bij categorie **Achtergrond** de kleur in op lichtgrijs. Klik **OK**. De randen binnen het venster verdwijnen en alles wordt grijs.
5. Maak nog een stijlregel aan, met als samengestelde kiezer een combinatie van de tags voor alle koppen en de gewone teksten, door als naam in te tikken **p, h1, h2, h3, h4**. Klik **OK**.
6. Ook hiervoor stel je de **Padding** en **Margin** in op nul. Dit zal de extra ruimte rondom tekstelementen laten verdwijnen. Klik **OK**.

De drie AP/DIVs

Dan gaan we nu de drie omhullende DIVs “absoluut” positioneren. De DIVs daarbinnen stapelen zich dan vanzelf op elkaar en met de top- en of bottom-margins stel je de onderlinge afstanden in.

7. Maak voor deze drie DIVs een samengestelde stijlregel aan met de naam (ID) van de betreffende DIV, bijvoorbeeld: **#navigatie** (vergeet het #-teken niet vóór de namen van al deze stijlregels). Geef alledrie de DIVs ook telkens een margin en padding van 0.

Hieronder volgen de instellingen:

<i>naam</i>	<i>width</i>	<i>left</i>	<i>top</i>
navigatie	180	0	20
inhoud	420	200	20
extra	120	620	20

Als bijzonderheid krijgen twee van deze DIVs een speciale achtergrond. Het zijn afbeeldingen met een schaduwrand en een ronde hoek.

8. Open de stijlregel “#inhoud” en bij de categorie **Achtergrond** blader je voor de optie **Background-image** naar het bestand “rand_boven.png” in de map “Hoofdstuk 05 add”. (Deze wordt dan ook naar je hoofdmap gekopieerd.) Stel de **Background-repeat** in op “repeat-x”, zodat de afbeelding uitsluitend horizontaal herhaalt.
9. Open de stijlregel “#extra” en bij de categorie **Achtergrond** blader je voor de optie **Background-image** naar het bestand “hoek_rechts.png” in de map “Hoofdstuk 05 add”. (Het bestand wordt wederom naar je hoofdmap gekopieerd.) Stel de **Background-repeat** in op “no-repeat”, zodat de afbeelding slechts éénmaal getoond wordt.

De overige DIVs

De DIVs binnen de drie gepositioneerde DIVs hoeven géén “absolute” positioneringen en krijgen geen breedten en posities. Deze volgen elkaar stapelgewijs op binnen de omhullende DIVs. Maar ze moeten wel degenlijk de nodige andere vormmatige instellingen krijgen.

10. Vijf DIVs krijgen stijlregels met instellingen voor achtergronden, hoogten, margins en padding, voor de afstanden onderling en randen aan weerszijden. Deze instellingen luiden:

logo

height: 127px
margin-top: 32px
margin-right: 0px
margin-bottom: 21px
margin-left: 0px

slogan

background-image: hoek_links.png
background-repeat: no-repeat
height: 125px

contact

height: 98px;
margin-top: 32px;
margin-bottom: 50px;

functies

background-image: paneel.png
background-repeat: no-repeat
height: 200px

quicktracks

background-color: #6C6A6A
background-image: hoek_qt.png
background-repeat: no-repeat
padding-top: 40px
margin-top: 20px

Enkele aanpassingen

Om het geheel beter op elkaar af te stemmen, volgen nu nog enkele kleine maar belangrijke aanpassingen:

1. Selecteer de stijlregel voor de #body in het paneel CSS-stijlen, en open deze stijlregel of kijk in het deelvenster (let op: niet het gewone venster) **Eigenschappen** in het paneel **CSS-stijlen**. Klik op de eerder

ingestelde grijze kleur; er verschijnt een pipet; klik hiermee het juiste grijs in een van de ronde hoeken aan.

2. Het logo is nu zwart; een witte versie past beter in dit ontwerp. Selecteer het logo en kies het diapositieve afbeeldingsbestand “tt_logo_home_diap.png” uit de map “Hoofdstuk 05 add”.
3. Om de koppen in enkele DIVs te verbergen zonder ze definitief uit de inhoud te verwijderen, maak je een stijlregel met als type “class” aan, genaamd “onzichtbaar”. Klik **OK**. Stel vervolgens bij de categorie **Blok** de **Display** in op “none”. Klik **OK**.
4. Pas deze klasse toe op tekst die niet in de layout getoond hoeft te worden, maar wel informatief is voor Google of braille-lezers. Want die missen de visuele indicatie van een logo, menu of lijst.

Het betreft dus de koppen “Tropic Tracks” (h1), “Menu” (h2), “Aanbiedingen” (h3), “Functies” (h3) en “Quick Tracks” (h4). Selecteer ze via de statusbalk, zodat je geen spatie mist.

5. Tik achter de tekst “Contact” in het DIV-gedeelte Contact een return en voeg de afbeelding “contact.gif” in. Verberg de kop “Contact” (h3) dan weer met de klasse “onzichtbaar”.

Je bent nu zo ver als de voorbeeldbestanden in map “Hoofdstuk 05 bijna”.

5.2 Typografie

Deel twee, de typografie. Voor de tekst ga je ook een aantal stijlregels aanmaken. Voor vrijwel alle tekst is gekozen voor de Verdana (en de erop lijkende, aanvullende lettertypen). Slechts de gewone tekst en de slogan bovenaan is in een Georgia.

Vorbereidingen

Om de stijlregels beter te beheren, is het handig om een tweede stijlregelbestand te gebruiken voor typografie. Dat is beslist geen noodzaak, maar het werkt wat prettiger. Dit tweede, nieuwe css-bestand kan je terloops aanmaken en bewaren zodra je dadelijk een stijlregel instelt, maar het kan ook nu alvast. Ruimen we de bestaande stijlregels gelijk

even een beetje op, zodat uitsluitend de regels voor de DIVs in het eerste css-bestand achter blijven.

1. Selecteer in het paneel **CSS-stijlen** de stijlregel voor de body. Kies in het uitklapmenu voor **CSS-stijlregels verplaatsen** en laat de stijlregel naar een nieuwe stijlpagina (css-bestand) verplaatsen met de naam **tt_stijlen_typo.css**.
2. Nu kan je de stijlregels voor “p,h1,h2,h3,h4” en “.onzichtbaar” ook naar dit nieuwe css-bestand voor alle typografie verslepen.
3. Om efficiënter om te gaan met de eigenschappen per stijlregel, stel je in de stijlregel voor de body de Verdana als lettertype in.
4. Als sommige woorden de layout uiteen forceren (bijvoorbeeld aan de rechterkant), dan tik tijdelijk wat kortere woorden in.

De koppen en tekst

Eigenlijk spitst de typografie zich in deze oefening toe op de vijf stijlregels die in het inhoudelijk verhaal van de pagina in gebruik zijn: de slogan (h2), de drie koppen (h1, h2 en h3) en tekst (p).

Om te voorkomen dat andere teksten in andere delen van de pagina ook erdoor beïnvloed worden, maak je deze stijlregels volgens het type Samenstelling. Zodoende kan je aangeven dat ze uitsluitend binnen een bepaald deel (specifieke DIV) gelden.

Doorloop voor alle vijf onderstaande samengestelde stijlregels de volgende stappen:

1. Plaats de aanwijzer in de tekst waar het format toegepast is en waar je een stijlregel voor wil aanmaken. Niet omdat je iets met die tekst moet doen, maar omdat de spelling van de kiezer naam dan al automatisch te zien is bij het benoemen van elke kiezer.
2. Maak een nieuwe stijlregel aan, van het type **Samengesteld**. Verifieer of de naam van deze kiezer begint met de juiste DIV. Wijzig de naam handmatig of klik op de knop **Minder specifiek**.
3. Verifieer of de stijlregel nog steeds in het tweede css-bestand (“tt_stijlen_typografie.css”) bewaard wordt. Klik **OK**.

4. Stel de onderstaande eigenschappen in. Klik daarna **OK**.

#verhaal p

font-family: Georgia
margin-top: 6px
margin-right: 20px
margin-bottom: 6px
margin-left: 40px

#verhaal h1

color: #666
padding-top: 30px
margin-right: 20px
margin-left: 40px

#verhaal h2

font-size: 18px
font-weight: normal
background-color: #CCC
letter-spacing: 2px
padding-top: 2px
padding-right: 20px
padding-bottom: 2px
padding-left: 20px
margin-top: 20px
margin-right: 20px
margin-bottom: 5px
margin-left: 20px

#verhaal h3

font-size: 14px
letter-spacing: 1px
padding-top: 2px
padding-right: 20px
padding-bottom: 2px
padding-left: 20px
margin-top: 10px
margin-right: 20px
margin-bottom: 5px
margin-left: 20px
border-top-style: solid
border-top-width: 2px
border-top-color: #CCC

#slogan h2

font-family: Georgia
font-size: 36 px
font-weight: normal
font-style: italic
color: #666
padding-top: 30px
margin-left: 40px
margin-right: 20px

Een enkele klasse

Voor het typografisch aanpassen van enkele incidentele teksten, ga je nu en later nog enkele klassen aanmaken. Die kunnen dan waar nodig worden opgeroepen. Om dit onderwerp weer even op te frissen, maak je voorlopig een klasse voor inleidende teksten.

1. Maak een nieuwe stijlregel aan, met als type **Klasse** en als naam van de kiezer **belangrijk** (daar verschijnt straks een punt vóór). Wederom in het nieuwe stijlbestand voor typografie. Klik **OK**.
2. Stel als eigenschappen voor deze stijlregel in:
Font-weight: bold; **Color:** donkergrijs. Klik **OK**.

3. Pas deze klasse via de optie **Klasse** in het paneel **Eigenschappen** toe op de eerste alinea in het verhaal.



De layout wordt nu vanuit de linkerkant van het documentvenster opgebouwd en weergegeven. Om het geheel te centreren in het venster, volgt later in hoofdstuk 7 het “wrappen” van de pagina. Dan worden ook de lijsten omgetoverd in mooie menu’s en navigatie.

5.3 Make-over in één minuut

Een laatste verrassing in dit hoofdstuk: als je de kracht van CSS wil zien, bekijk dan “homepage.html” in de map “Hoofdstuk 05 extra”. Dit is hetzelfde html-bestand, met dezelfde inhoud en structuur (als logo werd de zwarte versie aangehouden). Maar met een totaal andere aanblik, dankzij een aangepast CSS-bestand.

Het wijzigen van alle pagina’s die dit css-bestand aanhouden, kan in een oogwenk gebeuren. Je hoeft slechts het css-bestand in de hoofdmap van je website te vervangen. En het bedenken van het andere uiterlijk is (dankzij de structurele inhoud) ook geen langdurige bezigheid. Het instellen van de stijlregels voor deze ‘groene’ variant kostte nog geen 10 minuten, aan de hand van een simpel schetsje en de daaruit afgeleide afmetingen.



Experimenteer er zelf mee, vervang het CSS-bestand met een kopie uit je eigen map of de map “Hoofdstuk 05 eind”, om het verschil te zien. NB: misschien moet je af en toe de browser alles opnieuw laten inladen, omdat een bestand nog in het buffergeheugen (cache) zit.

6 Oud en fout

Websites werden niet altijd met XHTML en CSS ontworpen en uitgevoerd; in het verleden werden ook enkele andere opmaaktechnieken gebruikt. Omdat deze oude websites nog steeds bestaan, werken en zelfs nog worden onderhouden, maakten we in dit hoofdstuk een korte rondgang langs de drie meest gebruikte en inmiddels achterhaalde technieken.

Dit hoofdstuk bevat géén Tropic Tracks-gedeelte.

7 Meer mooie CSS

In dit hoofdstuk hebben we gekeken naar bijzondere toepassingen van CSS-technieken. In hoofdstuk 5 hebben we de basis van CSS geleerd aan de hand van de belangrijkste werkwijzen. Maar er kon nog zoveel meer goeds en moois met CSS worden gemaakt, waar iedere website van kan profiteren.

Het boek behandelde het maken van navigatiepanelen (compleet met wat aankleding voor de knoppen en de zogenaamde rollovers) en we zagen ook hoe een hele webpagina wordt opgezet en verwerkt aan de hand van de lay-outsjablonen die Dreamweaver biedt.

In het boek oefende je de technieken apart van elkaar, maar in deze Tropic Tracks-oefeningen gaan we de technieken meer combineren.



7.1 Van lijst naar menu

Lijsten blijken handige dingen, heb je wellicht gemerkt. Ze beginnen als een simpele opsomming, maar met wat CSS-handigheid tover je ze om in navigatiepanelen, compleet met rollovers. En als je het niet mooi vindt, dan is een totaal andere stijl in luttele tijd doorgevoerd.

Wat begint als een semantisch correcte maar visueel saaie lijst, eindigt straks als een navigatiemenu, compleet met “roll-overs”.

Daarvoor volgen we de besproken aanpak, die alles met CSS regelt en de inhoud volledig apart houdt. Het is een aanpak met drie ingrediënten: de lijst als geheel (ul of ol), de list-items (li) en de koppelingen (a). Deze zijn inhoudelijk en structureel al keurig aangegeven in de html van de pagina en dat blijft ook zo. Maar een bonte verzameling van stijlregels zal deze elementen omtoveren in een paneel met knoppen en interactie.

Lijst zonder franje

Allereerst gaat de lijst voor het hoofdmenu (links) op de schop.

1. Maak een samengestelde stijlregel voor de ul-tag in DIV “menu”, dus **#menu ul**. En deze en de volgende stijlregels gaan ook weer naar een apart css-bestand: **tt_stijlen_menu**.
2. Stel de eigenschappen voor deze nieuwe stijlregel als volgt in: **List-style-type**: “none”; **Padding** en **Margin** allemaal op “0” (nul). Dit ontdoet de lijst van de typische lijstkenmerken. Klik op **OK**. Het menu is nu een simpel blokje bij elkaar staande woorden.

List-items met hoogte

Om de achtergrond voor iedere keuze op zijn minst goed te laten passen, is een vaste hoogte voor ieder item in de lijst handig.

3. Maak een samengestelde stijlregel aan voor **#menu ul li**.
4. Stel bij **Box** een hoogte in van 50 pixels. Klik op **OK**.

Promotie voor de A's

Dan de stijlregel voor koppelingen. Een koppeling is normaliter een inline-element, maar moet nu als een heel ‘blokje’ eruit gaan zien en ook zo gaan reageren op de aanwijzer.

5. Maak nog een samengestelde stijlregel aan: **#menu ul li a**.

6. Stel eerst bij **Blok** de eigenschap **Display** in op “block”. Dan kan je (door op Toepassen te klikken) beter zien wat deze en andere instellingen tot gevolg hebben.



De eigenschap “block” maakt van de koppelingen niet alleen een goed af te meten en te verwerken element (in plaats van een los woord met een variabele afmeting). Het zorgt er vaak voor dat het geheel gevoelig is voor de aanwijzer, niet alleen het woord.



Test dit door bij **Live View** of een **Voorvertoning** de aanwijzer over het hele menugedeelte te bewegen. Je ziet dat de gevoeligheid van de koppeling zich over de hele breedte van de menukeuze uitstrekt.

Achtergrond en vorm

7. Bij **Achtergrond: Background-image** “knop_home_norm.png” (kies via Bladeren) en **Background-repeat**: “no-repeat”;
8. Stel verder in bij **Type: Font-weight** “bold”; **Text-decoration**: “none”; **Color** “#FFF” (wit); bij **Kader, Padding**: de **Top** op 10, **Right** op 0, **Bottom** op 20 en **Left** op 20 pixels.

Je ziet dat de tekst keurig als witte, vette woorden op een knop uitgelijnd staan. Tik bij wijze van test na het woord “Exotisch” nog een return en een extra keuze, bijvoorbeeld “Culinair” en maak daar een koppeling van naar bijvoorbeeld “culinair.html”. Dit wordt moeiteloos een vijfde knop. (Verwijder deze li weer.)

Link en Hover

Maar het menu is nog niet af. De menukeuzes moeten ook visueel op de aanwijzer reageren, met de zogenaamde rollover. Dat bereik je door een stijlregel voor de klasse “hover” te maken.

1. Voor de goede orde hernoem je de stijlregel voor **#menu ul li a** door deze stijlregel te selecteren en er nogmaals op te klikken. Hernoem deze dan in **#menu a** en klik elders of tik een return. Zo leest en werkt deze stijlregel wat makkelijker.



Een stijlregel hoeft niet altijd zo strikt en specifiek te zijn en de hele hiërarchie van kiezers te melden. Als je geen andere koppelingen dan deze menukeuzes verwacht in de DIV, dan mag je gerust “#menu a” gebruiken en daar andere tags en/of (pseudo)classes aan toevoegen.

2. Maak een nieuwe samengestelde stijlregel aan, met als kiezer **#menu a : hover** (intikken of via menu-optie instellen). Klik **OK**.
3. Stel in bij **Type** dat de tekstkleur zwart wordt en bij **Achtergrond** dat **Background-image** “knop_home_over.png” wordt. Klik **OK**.
4. Test het menu met **Live View** of via **Voorvertoning**.

De menu's voor de “aanbiedingen”, “quicktracks” en “nuttig” komen in de andere hoofdstukken aan bod.

Horizontaal menu

Het menu bij “Nuttig” krijgt ook een andere gedaante, het wordt juist in horizontale richting gedirigeerd. In plaats van het maken van hele blokken voor de gekoppelde woorden (a-tag), ga je het tegenovergestelde doen met de stijlregel voor de list-items (li). Deze worden standaard vertoond met een “block” als display, maar moeten nu expliciet “inline” gaan worden.

1. Maak een samengestelde stijlregel voor de ul-tag in DIV “nuttig”, dus **#nuttig ul**. (Deze blijft ook nog in hetzelfde CSS-bestand.)
2. Stel de eigenschappen voor deze nieuwe stijlregel als volgt in: **List-style-type**: “none”; **Padding** en **Margin** allemaal op “0” (nul). De lijst oogt weer als een simpel, kaal blokje.
3. Stel nu ook nog in dat de **Achtergrond** de kleur “#999” (grijs) wordt, de hoogte 20 pixels en bij **Blok**, **Text-align** op “center”. Klik **OK**.
4. Stel een nieuwe samengestelde stijlregel in voor **#nuttig ul li**, met de cruciale eigenschap “inline” bij **Blok**. Klik **OK**.
5. Het menu krijgt al een andere gedaante maar nu de tekst nog.

6. Maak weer een samengestelde stijlregel voor de koppelingen: **#nuttig ul li a** (of korter: **#nuttig a**). Stel de eigenschappen als volgt in: **Font-size** 10, **Line-height** 20, **Color** #FFF (wit), **Text-decoration** “none” en bij **Kader**, **Margin: Right** 5 en **Left** 5 pixels.

Je kan er ook nog een hover aan gaan geven, maar de vraag is of dat nodig is voor zo'n menu in de marge onderaan de pagina.

Je bent nu net zover als de bestanden in de map “Hoofdstuk 07 bijna”.

Aparte klassen

Voor de volhouders volgt er nog een extra deel in deze oefening. Het wordt natuurlijk mooier als iedere keuze in het hoofdmenu zijn eigen kleur en rollover krijgt, in plaats van allemaal grijs. Dat is te bereiken door elke keuze dit inhoudelijk (semantisch) te laten aangeven met een class, en stijlregels per class te maken.

Daarbij hoeft niet elke stijlregel (en ook elke pseudo-class ervan) alle eigenschappen voor de a of a: hover opnieuw te vermelden. Dus splits je ze in eigenschappen die voor iedere keuze gelden en specifiekere die uitsluitend voor het verschil per class gelden.

In deze oefening pakt dat als volgt uit, je maakt:

- twee bestaande stijlregels: **#menu a** en **#menu a: hover**, die regelen alles behalve het Background-picture bestand;
- acht nieuwe stijlregels: **#menu a.xxx** en **#menu a.xxx: hover**, die regelen enkel en alleen maar de acht Background-pictures.

Daarbij staat “xxx” telkens voor de naam van de vier aparte pseudo-classes: “home”, “strand”, “natuur” en “exotisch”.

Proberen? Volg dan de volgende stappen.



De stijlregels en afbeeldingen voor de HOME-keuze (en hover) heb je al. De zes overige afbeeldingen die dadelijk als knop nodig zullen zijn, kan je het beste alvast naar de hoofdmap van je website kopiëren, dat scheelt veel klikken bij het zoeken naar deze bestanden. Anders zal Dreamweaver je telkens waarschuwen dat de bestanden nog naar je hoofdmap moeten. Geen halszaak, maar wel handiger.

1. Maak een samengestelde stijlregel voor `#menu a.home`. Dreamweaver zal je weinig kunnen helpen bij het instellen van deze kiezer, dus wellicht moet je ‘m zelf intikken of corrigeren.
2. Klik op **OK** en stel bij **Achtergrond** de **Background-picture** in op het bestand “knop_home_norm.png” (tik in of kies via **Bladeren**, als het beeld maar in je map staat of komt te staan). Klik op **OK**.

Probeer je vorderingen nog niet te testen; het zal niet werken!

Ben je handig in codes? Lees dan verder bij kopje “Code-methode”.

3. Herhaal de twee voorgaande stappen nog driemaal voor de drie andere stijlregels `#menu a.strand`, `#menu a.natuur` en `#menu a.exotisch` en hun achtergronden “knop_stra_norm.png”, “knop_natu_norm.png” en “knop_exot_norm.png”.
4. Herhaal alle drie de voorgaande stappen nogmaals in zijn geheel, maar nu voor de stijlregels met als class “a: hover” en zoek naar de afbeeldingen met de aanduiding “over” in plaats van “norm”.

Lees verder bij het kopje “Afronden”.

Code-methode

Als je het aandurft, kan je ook codes in het CSS-bestand aanpassen, in plaats van die vele vrijwel identieke stijlregels aanmaken/instellen. In de balk met gerelateerde bestanden (bovenin je documentvenster) staat de knop voor toegang tot het bestand “tt_stijlen_menu.css”. Klik daarop of dubbelklik op dezelfde naam in het paneel CSS-stijlen en kopieer de onderstaande drie regels code (let op de accolade op de derde regel):

```
#menu a.home {  
    background-image: url(knop_home_norm.png);  
}
```

Plak deze drie maal erbij (in totaal nu vier stijlregels van drie regels) en wijzig “home” (in de kiezer en in de bestandsnaam) respectievelijk in de drie andere geplande klassennamen: “stra”, “natu” en “exot”.

Kopieer en plak de hele set van vier stijlregels nog éénmaal erbij, en tik in de kopie direct achter de klassenaam “:hover” (zònder spatie!) en wijzig alle “norm” in “over”, dan heb je ook alle hover-stijlregels klaar.

Als het goed is, staat er nu een keurige lijst van 10 stijlregels voor de koppelingen (en hun rollovers) in het hoofdmenu:

```
#menu a
#menu a.home
#menu a.strand
#menu a.natuur
#menu a.exotisch
#menu a
#menu a.home: hover
#menu a.strand: hover
#menu a.natuur: hover
#menu a.exotisch: hover
```

Je kan nog steeds niet testen of het werkt, dat volgt hieronder. Maar controleer via het deelvenster Eigenschappen in CSS-stijlen of de stijlen logisch en correct in elkaar zitten.

Afronden

Nog wat zaken afronden in de eerder aangemaakte stijlregels “#menu a” en “#menu a: hover”.

1. Haal de eigenschap **Background-image** weg uit deze stijlregels. Die zijn nu niet meer nodig en zijn leiden maar tot verwarring.
2. Stel voor de stijlregel “#menu a” een zwarte tekstkleur in, en voor de stijlregel “#menu a: hover” een witte tekstkleur.
3. Stel echter voor de “#menu a.home” weer in dat deze wit wordt en voor de “#menu a.home: hover” dat deze weer zwart wordt, (dus juist het omgekeerde effect van de andere drie knoppen).

De achtergronden zijn nu verdwenen en teksten zijn niet goed. Als je denkt dat we stappen achteruit zetten; dat lijkt maar zo. Want je moet nog aangeven welke class voor welke tekst geldt. Dat weet de HTML natuurlijk niet vanzelf.

4. Selecteer het woord “Home” in de pagina.
5. Kies in het paneel **Eigenschappen** (ditmaal niet het deelvenster bij **CSS-stijlen** maar het gewone paneel) in de stand **HTML** voor de **Klasse**

“home”. (In de stand **CSS** vind je bij de instelling voor de **Doelregel**, de optie **Klassen** toepassen.)

6. Doe datzelfde voor de andere drie menukeuzes (en klassen).

Dan klinken nu toch eindelijk de verlossende woorden: test je pagina in **Live View** of **Voorvertoning**.



Dit is overigens voor het eerst sinds veel stappen in deze oefeningen, dat je de inhoud van de pagina wijzigt. Tot dusver hadden alle handelingen uitsluitend betrekking op de css-bestanden.

7.2 Wrappen van pagina

Een laatste maar belangrijke stap voor het weergeven van de pagina, is om deze te verpakken in een “container” of “wrapper”, zoals dat in webjargon heet. Daarvoor moet de stijlregel voor de body worden aangepast en één omhullende DIV in de pagina worden verwerkt (met bijbehorende nieuwe stijlregel).



Kant-en-klare Dreamweaver-sjablonen hanteren een vergelijkbare aanpak, maar in deze oefening leer je de techniek zelf toe te passen.

Centreren, hoe dan ook

Om alle relevante inhoud in zijn geheel in het midden te krijgen, moeten we ook enkele niet-logische instellingen maken, omdat oude versies van Explorer de pagina anders niet goed vertonen. Volg de stappen dus en denk niet teveel na over het waarom.

1. **Open** de stijlregel voor de body en stel bij **Blok** de **Text-align** in op “center”. Klik op **OK**. (Niet schrikken, alle tekst centreert.)
2. Selecteer in de statusbalk van de pagina de body en kies bij **Invoegen**, **Lay-outobjecten** voor een nieuwe **DIV-tag**. Laat deze **Random de selectie** plaatsen, al zal dat feitelijk niet eens kunnen (de body is het ‘grootste’ inhoudelijke element), dus zal de DIV minstens alle pagina-inhoud omhullen. Dat is juist de bedoeling. Geef als **ID** de naam **container** aan.

Je zou op OK kunnen klikken en dan de stijlregel kunnen maken, maar zoals je ziet kan je ook vanuit dit dialoogscherf gelijk door naar het aanmaken en instellen van de stijlregel voor deze DIV. (Alleen zal **Toepassen** pas bij stap 8 in deze oefening werken.)

3. Klik op de knop **Nieuwe CSS-regel**.
4. Het type kiezer is een **ID** en de naam ervan wordt **#container**. Let op dat deze stijlregel in het bestand “tt_stijlen_layout.css” wordt gedefinieerd. Klik **OK**.
5. Stel bij **Blok**, **Text-align** in op “left”; bij **Kader**, **Width** op 760px, **Margin Right** en **Left** op “auto” en de **Positionering** op “relative”.
6. Klik nog niet op OK (en **Toepassen** werkt ook nog niet).

Achtergrondkleuren

Rest nog het instellen van de achtergrondkleur, zodat men ziet dat de pagina-inhoud een minimale, afgebakende breedte heeft.

7. Stel de achtergrondkleur van deze stijlregel voor de container in op de donkere achtergrond van de hele pagina. Klik nu op **OK**.
8. Open de stijlregel voor de body nogmaals (of kijk even in het deelvenster **Eigenschappen**) en stel daar de achtergrondkleur van in op een lichte tint grijs (of andere kleur die je mooi vindt).

Probleem is nu echter, dat een DIV zonder eigen inhoud (zoals deze “container”) geen achtergrond hoeft te tonen. De andere DIVs zoeken op eigen houtje een absolute positionering en vorm, dus vindt de container-DIV het onzin om een achtergrond (kleur of beeld) te vertonen. Dit los je op door een van de drie andere containers (meestal de langste) een relatieve positie te laten innemen, zodat de container iets te doen heeft.

9. Selecteer de stijlregel “#inhoud”, klik deze open (of stel weer via het deelvenster **Eigenschappen** in) dat de **Positie** voor deze DIV “relative” mag zijn. Klik **OK**. De container bekent kleur!

En daarmee ben je weer een aantal stappen verder. Straks in hoofdstuk 10 ga je diverse pagina’s tegelijk bij deze layout en typografie aanhaken.

8 Meer interactie

Tijdens de explosieve groei van het web (halverwege de jaren negentig van de vorige eeuw) zocht men technieken die verder gingen dan wat de strikt inhoudelijke HTML aan interactieve functies bood en nog steeds biedt. HTML kan en wil namelijk niet veel meer dan merken dat je op een koppeling klikt en de webpagina via browser en server oproepen. Wil je meer (inter) actie in de pagina of op de server, dan zijn er hulptroupen nodig.

We onderscheiden op dit gebied twee technieken en talen:

- Query's (meer geschikt voor formulieren en databases)
- Scripts (voor snelle interacties, ook los van een database)

Over query's (en formulieren) kon je meer lezen en leren in het hoofdstuk 9. In hoofdstuk 8 hebben we de mogelijkheden van JavaScripts (en hoe Dreamweaver ermee omgaat) verkend. Daarbij stonden diverse voorbeelden van interactie centraal: gedragingen en Spry, beide gebaseerd op JavaScripts.

In de Tropic Tracks-website ga je ook allerlei interactieve elementen aanbrenge: deelvensters met wisselende tabbladen, menu's die drie niveaus diep openklappen en accordeons die uitwaaieren. En nog een opdoemend paneel. *Genoeg actie?*



8.1 Gedragingen

Gedragingen zijn eenvoudige, krachtige JavaScripts die door Dreamweaver worden ingesteld voor (meestal) een koppeling.

Popup-bericht

Om de lezer te attenderen op een belangrijke wijziging, wordt een popup-bericht getoond, wanneer men de voorwaarden leest.

1. **Open** de pagina “voorwaarden.html” en plaats de aanwijzer in de tekst “Boekingsvoorwaarden”. (Deze tekst is al gekoppeld.)
2. Verifieer in het **Gedrag**-paneel, dat het JavaScript aan de tag <a> wordt toegekend. Klik in het **Gedrag**-paneel op het +-teken en kies voor het **Pop-upbericht**.
3. Tik een tekst als bericht, bijvoorbeeld:
Vanaf dit jaar wordt geen mooi weer gegarandeerd.
Klik op **OK**.
4. Doe hetzelfde nogmaals (met tekst: **te openen of downloaden**) voor de gekoppelde tekst “PDF”.
5. Test de pagina in **Live View**-weergave of **Voorvertoning**..

Popup-venster

In de pagina “strand.html” heb je de twee kaartjes al voorzien van koppelingen naar de grotere versies (zo niet, open dan de voorbeeldpagina uit de map “Hoofdstuk 08 begin”). Deze openen echter in een groot en compleet venster. Het zou mooier zijn als dit in een klein, precies passend venster gebeurde, zonder extra balken.

1. Maak een nieuwe pagina en bewaar die als **kaart_turkije.html**.
2. Tik daarin de tekst **Kaart Turkije** (in een h1-kop) en voeg dan daaronder de grote versie van de kaart in (“Turkije_groot.png”). Geef als alternatieve tekst **Kaart Turkije** op.

3. Open het paneel **CSS-stijlen**, klik op het keten-symbool en koppel het al bestaande stijlbestand “tt_stijlen_typo.css”.
4. Open de pagina “strand.html”. Selecteer het kaartje van Turkije.
5. Wijzig de huidige koppeling (naar de grote versie van de kaart) in het #-teken (de ‘dooie koppeling’) en verwijder de optie **Doel** “_blank”.
6. Houd het kaartje geselecteerd maar klik in de statusbalk op <a> zodat niet slechts de maar de hele koppeling geselecteerd is.
7. Klik in het **Gedrag**-paneel op de + en kies voor de optie **Browsersvenster openen**.
8. Stel in het dialoogvenster als URL de “kaart_turkije.html” in, geef tevens aan dat de breedte en hoogte 240 en 240 pixels is. Klik op **OK**.
9. Let op dat de optie **Gebeurtenis** op “onClick” staat ingesteld.
10. Test de pagina in **Voorvertoning**.

Popup bij onLoad

Voor de pagina “antalya.html” zou het goed zijn als er ook een popup verschijnt (een last-minute aanbieding voor één weekje), maar deze moet al verschijnen als de pagina wordt geopend.

1. Open “antalya.html” en selecteer de <body> in de statusbalk.
2. Klik in het **Gedrag**-paneel op de + en kies voor de optie **Browsersvenster openen**.
3. Stel in het dialoogvenster als URL de “antalya_popup.html” in, geef tevens aan dat de breedte en hoogte 240 en 200 pixels is. Laat andere opties uit. Klik op **OK**.
4. Verifieer dat de **Gebeurtenis** op “onLoad” staat ingesteld.
5. Test de pagina in **Voorvertoning**, maar de kans is groot dat deze gedraging niet zal werken, omdat bij veel browsers een “popup-blocker” voor dit soort automatische popups staat ingesteld. Daar kan je helaas niets aan doen.

8.2 Spry-elementen

Spry-elementen zijn uitgebreide constructies kant-en-klare JavaScript-toepassingen, die gebruik maken van “frameworks”. Ze zijn beter ingebed in de Dreamweaver-interface dan de oude gedragingen en bieden ook meer functionaliteit en fraaie opties. We gaan enkele in de Tropic Tracks-website strooien, zodat je ze beter leert kennen en toepassen.

Uitgebreide knopinfo

Eerst een relatief eenvoudig Spry-element, om erin te komen. Om de drie afkortingen “ANVR”, “SGR” en “PDF” toe te lichten, ga je een “popup” maken (men noemt bijna alles een “popup”...) Dat kan met eenvoudige HTML (via het attribuut “title”) maar om er meer vorm aan te geven, ga je een Spry-element gebruiken.

1. Open “voorwaarden.html” en selecteer de afkorting “ANVR” in de inleidende alinea.
2. Kies of klik bij **Invoegen** (het menu of paneel) uit de categorie **Spry** de **Knopinfo**. Er verschijnt een extra (geel) tekstkader in de pagina met wat voorbeeldtekst.
3. Knip de alinea met uitleg over de ANVR (verderop) en plak deze over de voorbeeldtekst.
4. Doe hetzelfde voor de tweede (dezelfde) afkorting in de tabel.
5. Herhaal de stappen voor de afkorting (en uitleg over) “SGR” en de twee afkortingen “PDF”.



In plaats van de knopinfo in totaal zes maal in te voegen, kan je de koppeling (inclusief knopinfo, gesymboliseerd met het kleine anker) ook in zijn geheel kopiëren en plakken. Probleem is alleen, dat bij het invoegen van knopinfo een uniek “trigger” nummer wordt toegekend en een knopinfo-tekst (“tooltip-content”) wordt klaargezet met een corresponderend nummer. Bij het kopiëren mis je die knopinfo-tekst. Voor iemand die geen moeite heeft met codes, is het geen probleem om deze zelf in de code te kopiëren en de nummering even in orde te maken. En let ook op de eveneens gekopieerde “onClick” gedraging.

6. Bewaar de pagina en bekijk 'm via **Live View** of **Voorvertoning**. (Er zal een map "SpryAssets" in je hoofdmap worden geplaatst.)
7. In het paneel **CSS-stijlen** zie je dat er een nieuw stijlbestand "SpryTooltip.css" aan de pagina is gekoppeld. Open de stijlregel ".tooltipContent". ("Tooltip" is de Engelse term voor "Knopinfo"). Stel de eigenschappen als volgt in:

Font-size: 12px;
Background-color: #CFF;
Width: 200px;
Padding: 5px;
Border: dotted, 1px, #666.



Je zult onderhand wel wat bedreven raken in de CSS-eigenschappen, dus vermeld ik de categorieën en omschrijvingen minder omslachtig. Wat je hierboven leest, is in feite de exacte code uit het CSS-bestand (compleet met dubbele punten en puntkomma's).

8. Klik op het blauwe label van het tekstkader voor elke knopinfo (of selecteer de tooltip-DIV in statusbalk) en stel extra opties in in het paneel **Eigenschappen**, bijvoorbeeld bij **Effect** Vervagen.
9. Test de pagina in **Live View**-weergave of **Voorvertoning**.

Maar je merkt dan meteen een detail dat nog niet goed werkt: als je de koppeling naar Adobe wil aanwijzen, dan verdwijnt de knopinfo vrijwel direct, nog voordat je de koppeling aanklikt. Daarom nog een extra optie in het paneel Eigenschappen:

10. Stel de **Vertraging verbergen** in op "1000" (milliseconden).

Doe dit voor beide "PDF" vermeldingen, dan werkt het goed.

Inklapbaar deelvenster

In dit voorbeeld maak je van de twee bestemmingen Turkije en Spanje (en je kan er nog enkele bij verzinnen) deelvensters die in- en uitgeklapt kunnen worden. In beginsel ziet de bezoeker dus alleen de koppen "Turkije" en "Spanje", en door op de balk te klikken klapt de rest van het verhaal eronder open.

1. Open de pagina “strand.html” en plaats de aanwijzer voor de eerste tussenkop “Turkije”.
2. Kies bij **Invoegen** (in de categorie **Spry**) voor **Inklapbaar Spry-deelvenster**. De constructie van het hele inklapbare deelvenster (met klikbare balk en onderliggend tekstgedeelte) verschijnt.
3. Knip de kop “Turkije” weg en plak deze over de tekst “Tabblad”. Maak er wel weer een kop (h2) van, zodat de semantiek van de kop (als inhoudelijke structuur) niet verloren raakt.
4. Knip de er onder staande tekst weg (inclusief het kaartje en de lijst met Turkse steden) en plak deze over de tekst “Inhoud”.

Let op dat er geen onnodige returns of loze spaties in en rond het deelvenster achterblijven of terecht komen.

5. Doe hetzelfde voor de kop “Spanje” en de tekst die erbij hoort.

Je ziet dat er ook een speciaal CSS-stijlbestand is aangekoppeld: “Spry-CollapsiblePanel.css”. De tabbalken ogen wat wijd, maar je kan het uiterlijk pas goed beoordelen als de pagina (later, in hoofdstuk 10) een “sjabloon” krijgt toebedeeld en mee doet aan de huisstijl. In ieder geval zijn er diverse stijlregels die je later kan bijstellen, zelfs een hover voor de tabbalk.



In sommige browsers vertoont dit Spry-element blauwe balken als je een deelvenster hebt open- of dichtgeklapt. Wil je die er meteen uit, zoek dan in het stijlbestand welke stijlregel de blauwmaker is en stel de kleur anders in.

Selecteer elk inklapbaar Spry-deelvenster (aan het blauwe label of via de statusbalk) en stel in het paneel Eigenschappen in, dat de Standaard-status “Gesloten” is. Zodoende begint de pagina met de deelvenster in gesloten toestand.



De optie Weergave geeft aan hoe je in Dreamweaver erin wil werken. Als je wil weten hoe de Spry-deelvensters eruit zien als ze in gesloten toestand staan, dan moet de weergave “Gesloten” zijn. Dit heeft geen effect op de wijze waarop de bezoeker het Spry-deelvenster ziet.

Deelvenster met tabs

Een beetje vergelijkbaar met de vorige oefening, maar dan in een horizontale indeling en je kan maar één inhoud tegelijk zien.

1. Open de pagina “antalya.html” en plaats de aanwijzer voor de eerste tussenkop “Verblijf”.
2. Kies bij **Invoegen** (in de categorie **Spry**) voor **Spry-deelvenster met tabs**. De opzet voor twee tabs met deelvensters verschijnt.
3. Selecteer het hele Spry-element weer aan het blauwe label of via de statusbalk en klik bij het paneel **Eigenschappen** op de + voor een extra (derde) paneel.
4. Knip en plak, net zoals bij de vorige Spry-oefeningen de teksten, maar let daarbij wel op de zichtbaarheid van de juiste inhoud. Wanneer je over een ander tab beweegt, dan verschijnt een oog waarmee je de bijbehorende inhoud in het paneel kan laten zien. Er kan immers slechts één tab zijn inhoud getoond worden.
5. Let ook weer op de koppen die in het tabblad weer een kop (h2) moeten worden en op eventuele onnodige returns en spaties.



Adobe noemde de “deelvensters” eerst “panelen”; iets wat nog steeds in sommige Help-functies het geval is en ook tot verwarring kan leiden met de “panelen” die vroeger “vensters” heetten...

Ook voor dit Spry-element wordt een stijlbestand aangehaakt, met maar liefst dertien (!) stijlregels, onder andere voor het weergeven van de wel en niet actieve tabs. Ook voor dit Spry-element geldt dat de definitieve instelling van de stijlregels pas later kan worden beoordeeld.



De vier laatste stijlregels zijn overigens voor de waaghalzen die liever verticale panelen willen. door het Spry-element een andere klasse te geven. Selecteer het Spry-element. Omdat het paneel Eigenschappen nu de instellingen voor Spry weergeeft en geen HTML- en CSS-stand, moet je in de code werken. Begin door bij `<div id="TabbedPanels1..."` een “V” voor de naam van de class te tikken, dus `class=VTabbedPanels`. Maar dat is pas het begin... Ontdek meer aanwijzingen in de code van het stijlbestand.

Accordeon

Een mooie functie, wel bewerkelijk, maar de moeite waard. Hiervoor ga je de lijst bij de Aanbiedingen ombouwen tot een zichzelf open- en dichtschuivend stelsel van aanbiedingen.

1. Open “homepage.html” en selecteer de lijst met aanbiedingen (lieft via de tag in de statusbalk, dan heb je alles beet).
2. Schakel in het paneel **Eigenschappen** de genummerde lijst-instelling uit. Daarmee nemen we eigenlijk afscheid van een stukje semantiek in de pagina, maar de Spry Accordeon is nu eenmaal niet op een lijst gebaseerd. Het is helaas niet anders.
3. Plaats de aanwijzer achter het laatste list-item en tik een return. Voeg vervolgens bij **Invoegen** een **Spry-accordeon** element in.
4. De opzet start met twee keuze-onderdelen, maar je kan dit in het paneel **Eigenschappen** (selecteer de hele accordeon aan het blauwe label of via de statusbalk) natuurlijk weer uitbreiden.
5. Klik op het +-teken om een derde onderdeel toe te voegen.
6. Verzin wat mogelijke aanbiedingen (zie voorbeeld) in de vorm van een titel en een korte uitleg (niet meer dan vier regels). Bijvoorbeeld: de tekst “Tag 1” wordt **Bungalow Bodrum** en de “Inhoud 1” wordt **Fraaie bungalow voor max. 3 personen, nabij Bodrum, excl. vlucht, 1 week: 450 Euro. >>>** (Gebruik weer die oogjes om inhoud per tag te kunnen bekijken.)
7. Knip iedere koppeling uit de drie aanbieding en plak deze telkens als koppeling voor “>>>” aan het einde van iedere inhoudstekst.
8. Controleer (lieft in de Code-weergave) of er geen restanten van de lijst in de pagina achterblijven.
9. Maak de tekst “Aanbiedingen” (ook te zien in de Code-weergave) weer zichtbaar, door de hele regel in de code te selecteren en de klasse “onzichtbaar” (bij **Eigenschappen**) op “Geen” te zetten.

De rest van de aanpassingen betreffen wijzigingen/aanvullingen (let op cursivering) in vier stijlregels van “SpryAccordeon.css” en de aanmaak van twee stijlregels in hetzelfde stijlbestand.

10. Voer onderstaande wijzigingen en aanvullingen door:

.Accordion

verwijder borders
font-size: 12px
padding-right: 20px
padding-left: 20px
margin-top: 10px

.AccordionPanelContent

color: #FFF
height: 72px

.AccordionFocused .AccordionPanelTab

verwijder de achtergrondkleur

.AccordionFocused .AccordionPanelOpen .AccordionPanelTab

stel de achtergrondkleur in op wit (#FFF)

11. Plaats de aanwijzer in een “>>>” koppeling en maak een nieuwe samengestelde stijlregel in “SpryAccordeon.css”. Gebruik de knop **Minder specifiek** voor de juiste spelling van de kiezer.

.AccordionPanelContent a

color: #9FF
text-decoration: none

12. Maak tot slot nog een samengestelde stijlregel voor de kop (h3) “Aanbiedingen”, ook weer in “SpryAccordeon.css” en ook weer met de aanwijzer in de h3-kop en de knop **Minder specifiek**.

#aanbiedingen h3

font-family: Georgia
font-size: 18px
font-style: italic
font-weight: normal
color: #FFF
padding-top: 20px
padding-left: 20px

13. Test de pagina in **Live View**-weergave of **Voorvertoning**.



Nadeel van de Spry-accordeon is, dat deze JavaScript-toepassing erg gevoelig is voor wijzigingen in de lettergrootte in de webbrowser. Dat kan je tegengaan door meer met “relatieve lettergrootten” te werken (maateenheden in “ems” in plaats van pixels of punten), maar dat is voor een basiscursus iets te hoog gegrepen. Niettemin is dat wel een goede koers om in je vizier te houden.

Verticale menubalk

Het meest gevraagde JavaScript-element is ook meteen het meest ingewikkelde wat je in Spry kan krijgen: een menubalk. Voor het blokje adverteerders ga je een verticale menubalk met meerdere submenu's construeren. En om het nog een beetje spannender te maken, kiezen we niet voor een gebruikelijke links staande (en naar rechts uitklappend), maar een rechts staande variant (en naar links uitklappend).

1. Open de “homepage.html”, plaats de aanwijzer achter het laatste list-item, tik een return en schakel hiervan de lijst-instelling (bij het paneel **Eigenschappen**) uit.
2. Kies bij **Invoegen** een **Spry-menubalk**, en wel een **verticale**.

De opzet is weer hetzelfde als bij voorgaande Spry-elementen: er verschijnt een constructie met een voorzetje aan keuzes en wanneer je het element aan het blauwe label selecteert, dan kan je in het paneel **Eigenschappen** de menu's invullen en uitbreiden. Toch is er een opmerkelijk verschil:

3. Klik in het paneel **Eigenschappen** aan de linkerkant op de knop **Stijlen uitschakelen**. Je ziet dan dat de hele menu-constructie uit één lijst met daarin geneste lijsten bestaat.
4. Overweeg of je de eerder ingetikte menukeuzes knipt en ergens in de nieuwe Spry-menubalk (lijst) plakt of dat je de teksten en koppelingen opnieuw invoert. Het maakt niet echt zoveel uit.

Vergeet niet de stijlen weer in te schakelen, want er gaat een hoop mee gebeuren in de volgende stappen.

Voer wijzigingen en aanvullingen door, hetzij door stijlregels te openen, hetzij via het **Eigenschappen**-gedeelte van het paneel **CSS-stijlen**.

5. Maatvoeringen voor alle tekst en breedte van balken:

ul.MenuBarVertical

font-size: 80%;

width: 120px;

ul.MenuBarVertical li

width: 120px;

ul.MenuBarVertical ul

width: 120px

margin: 0 0 0 -100%;

ul.MenuBarVertical ul li

width: 120px

6. Hele stijlregels verwijderen (geen borders, stijlregel dubbel):

ul.MenuBarVertical

border: 1px solid #CCC

ul.MenuBarVertical ul

border: 1px solid #CCC

7. Allerlei instellingen voor kleuren:

ul.MenuBarVertical a

color: #FFF

background-color: #6C6A6A

padding: 0.5em 30px

ul.MenuBarVertical a:hover, ul.MenuBarVertical a:focus

background-color: #F00

ul.MenuBarVertical a.MenuBarItemHover,

ul.MenuBarVertical a.MenuBarItemSubmenuHover,

ul.MenuBarVertical a.MenuBarSubmenuVisible

color: #000

background-color: #CCC

8. Verwissel de achtergrondaafbeeldingen en zet pijltje tegen rand:

ul.MenuBarVertical a.MenuBarItemSubmenu

background-image: SpryMenuBarHover.gif

background-position: 0% 50%

ul.MenuBarVertical a.MenuBarItemSubmenuHover

background-image: SpryMenuBarRightRight.gif

background-position: 0% 50%

9. Test de pagina in **Live View-weergave** of **Voorvertoning**.



Zoals je merkt, kunnen deze stijlbestanden en -regels behoorlijk pittig zijn. Je leert er wel veel van, ook dankzij de zogenaamde “comments” die je in het stijlbestand zelf kan lezen.

Visuele effecten

Een laatste Spry-toepassing: visuele effecten. Je gaat de AP/DIV “functie” aan de rechterkant van de pagina van een effect voorzien.

1. Selecteer de tag <body> in de statusbalk en klik in het paneel **Werkingen**, in het **Gedrag**-gedeelte, op het +-teken.
2. Kies bij de categorie **Effecten** onderaan **Verschijnen/vervagen** en stel in: als **Doelement** de DIV “functies”, als de **Duur van effect** “2000” milliseconden, en als **Effect** “Verschijnen”. Klik **OK**.
3. Verifieer in het paneel **Gedrag** of de tag <body> de gedraging heeft toegewezen gekregen en stel in dat het effect moet gebeuren bij een “onLoad”, dus niet bij een “onClick”.
4. Test het effect in **Live View-weergave** of **Voorvertoning**. Misschien dat het een beetje lijkt te haperen, maar dat kan door het (trage) opstarten van de Live View of Voorvertoning komen.

En daarmee komen we aan het eind van het interactieve geweld van de Gedragingen en Spry-elementen.

9 Formulieren

Een groot deel van de interactie met de gebruiker van een website verloopt via een vraag-en-antwoordspel. En iedere vraag is in technische zin een 'formulier', al lijkt de vraag simpel.

Formulieren betreffen drie disciplines: inhoud, vorm en techniek. Drie partijen moeten samenwerken om een formulier (en de verwerking en opvolging ervan) in goede banen te leiden. Ze moeten rekening houden met elkaars (soms overlappende) taken en afspreken wie wat doet.

Voor de Tropic Tracks-website ga je twee formulieren uitvoeren: een voor het registreren als vaste klant en nog een kleintje op de homepage. Ook hier verzorg je wel het uiterlijk, maar niet de verdere afhandeling.



9.1 Formulieren maken

Zoals besproken zijn de aandachtspunten voor een formulier:

- Welke gegevens moet men kwijt kunnen en is de afhandeling daar op voorbereid? (Servertechniek, databases, beveiliging.)
- Oogt het formulier overzichtelijk en in stijl met de rest en kan men het snel en correct invullen? (Kwestie van goed ontwerp.)

Het eerste punt moeten we aan de opdrachtgever en technici overlaten, die materie behandelen we niet in deze basis cursus. Maar het tweede punt is iets waar we ons wel over gaan buigen.

Zoeken en inloggen

Twee vliegen in één klap. Deze twee mini-formulieren zijn niet veel groter dan een tekstveld en een (aan een script) gekoppeld woord dat de actie initieert. En gaandeweg geven we deze lijst ook wat meer vorm en nog twee andere koppelingen.

1. Open de “homepage.html”, plaats de aanwijzer ### waar ? en selecteer de lijst (ul) via de statusbalk.
2. Maak een nieuwe samengestelde (niet te specifieke) stijlregel aan voor de lijst binnen de DIV “functies” (dus **#functies ul**), laat deze definiëren in het stijlbestand “tt_stijlen_typo.css” en stel deze in met de volgende eigenschappen: **Font-size: 12px; Padding Top: 20px; Right: 0px; Bottom: 0px; Left: 30px; Margin: 0px; List-style-type: none.**
3. Nu moet je oppassen dat je de mini-formulieren ook op de juiste plek krijgt, namelijk binnen ieder list-item (li) en met het woord op de volgende regel, zonder een return te tikken of te krijgen.
4. Plaats de aanwijzer direct vóór de tekst “Zoek” en kies bij **Invoegen, Formulieren** voor een **Formulier** (het formuliergebied). De rode omtreklijn geeft het nieuwe formuliergebied aan.
5. Plaats de aanwijzer binnen die rode omtrek en kies bij **Invoegen, Formulier** voor een **Tekstveld**. Zodra het er staat (veel te groot), selecteer je het en ga je naar het paneel **Eigenschappen** en geef je het een **Tekenbreedte** van 12 (en **Maximum aantal tekens** van 30).
6. Knip het woord “Zoek” weg en plak het achter het tekstveld. Waarschijnlijk verschijnt het dan vanzelf op de volgende regel maar nog steeds binnen het rood omliggende formuliergebied.
7. Doe hetzelfde (stap 4 t/m 6) met de tekst “Log in of Registreer” en controleer nadien in de Code-weergave of er geen loze lijst-elementen zijn achtergebleven of ontstaan. Bekijk eventueel het voorbeeld in de map “Hoofdstuk 09 einde”.

Maar er zijn nog twee ‘normale’ koppelingen te maken.

8. Maak van de teksten “Zoek” en “Log in” een koppeling naar een #-teken (database-technici maken de verdere werking in orde).
9. Maak van de teksten “Registreer” en “Boek reis” een koppeling naar de pagina’s “registreer.html” en “boekreis.html”.

Dan nog twee stijlregels, ook definiëren in “tt_stijlen_typo.css”:

10. Plaats de aanwijzer in een van de zojuist gemaakte koppelingen en maak een samengestelde stijlregel aan voor de koppelingen (**#functies ul li a**). Stel de **Type**-eigenschappen in op vette tekst (bold) en een donkergrijze kleur (#333).

Omdat sommige browsers andere ideeën hebben over hoeveel ruimte een formuliergebied krijgt (met name de margin), is het beter om de hoeveelheid tussenruimte niet voor het list-item (li) in te stellen, maar voor het formuliergebied (form).

11. Maak dus nog een samengestelde stijlregel aan, met als kiezer **#functies ul li form** en geef deze de eigenschappen: **Padding**, **Top: 5px**; **Right: 0px**; **Bottom: 10px**; **Left: 0px**; **Margin: 0px**.



Ruim de stijlregels in een stijlbestand ook op, door bijvoorbeeld die voor de “#functies” onder die voor “#verhaal” te verslepen en boven de klassen (met puntje ervoor) te houden. Dat werkt wat ordelijker.

12. Bekijk de pagina in **Live View-weergave** of **Voorvertoning**, maar verwacht niet dat het formulier vanzelf zal gaan werken.

Registratieformulier

De pagina “registreer.html” staat al in ‘rauwe’ vorm voor je klaar in de map “Hoofdstuk 09 begin”. Deze bevat de tekst en de gevraagde gegevens voor het registratieformulier.

1. Open de pagina “registreer.html” en stel de kop in op een h1.
2. Tik een return na de inleidende tekst en kies bij **Invoegen**, **Formulier** een **Formulier**. Een rood omlijnd gebied verschijnt.

3. Plaats de aanwijzer binnen het gebied en kies bij **Invoegen** (in paneel bij **Algemeen** of **Layout**) een **Tabel**. Stel deze alvast in op 7 rijen, 2 kolommen en een **Tabelbreedte** van 360 pixels.
4. Knip en plak de diverse woorden naar de juiste cellen.
5. Maak de tekst in de eerste kolom in zijn geheel vet (selecteer met aanwijzer boven kolom) en geef alle cellen een lichtgrijze achtergrondkleur (sleep aanwijzer over alle cellen). Selecteer daarna de derde en laatste cel in de eerste kolom (die leeg blijven) en geef deze cellen geen achtergrondkleur.

Bekijk eventueel het voorbeeld in de map "Hoofdstuk 09 eind".

Dan nu de Tekstveld-elementen:

6. Plaats de aanwijzer in de bovenste cel in de tweede kolom en kies bij **Invoegen, Formulier** een **Tekstveld**.
7. Selecteer deze en stel bij het paneel **Eigenschappen** de **Tekenbreedte** in op 30 tekens (en **Maximum aantal** van 30).
8. Kopieer dit Tekstveld en plak het in de cel eronder (na Email).
9. Plak het nogmaals achter de cel met de tekst "Geboortedatum", maar stel de **Tekenbreedte** nu in op 10 (en maximum van 10).
10. Tik achter het tekstveld nog een zacht regeleinde (shift-return of
-tag) en de tekst: "voorbeeld 16 06 1963", dat helpt bij het invullen.
11. Kopieer en plak deze weer in de cel eronder (na "wachtwoord"), maar stel het maximum nu in op 20 en het type "Wachtwoord". Kopieer en plak deze ook weer in de cel eronder (na "Bevestig wachtwoord").

De twee keuzerondjes en de Verzend-knop:

12. Plaats de aanwijzer voor het woord "Man" en kies bij **Invoegen, Formulier** een **Keuzerondje**. Kopieer dit en plak het eveneens voor het woord "vrouw".
13. Selecteer het woord "of" en tik een zacht regeleinde (shift-return of
-tag), zodat er geen extra paragraphs (p) of list-items (li) ontstaan en de tekst "Vrouw" (graag ook met hoofdletter) er vlak onder staat.

14. Knip de tekst “Verzend” weg en kies bij **Invoegen, Formulier** voor een **Knop**. Deze heeft al het label “Verzenden”.
15. Bekijk de pagina in **Live View-weergave** of **Voorvertoning**, maar verwacht weer niet dat het formulier zal werken.



Bij het bepalen van een web-huisstijl wordt er ook gekozen voor de schrijfwijze waarop de bezoeker “dingen doet”. Kies je in de menu’s en knoppen bijvoorbeeld voor hele werkwoorden (“Registreren, Verzenden, Inloggen”) of een gebiedende wijs (“Registreer, Verzend, Log in”). Subtiele keuzes die bij het maken van een website horen.

9.2 Gegevens valideren

Om te voorkomen dat onjuiste of onvoldoende gegevens worden verstuurd, kan je een eenvoudige eerste barrière opwerpen die dat tegengaat. Met een JavaScript-gedraging kan je de ingevulde gegevens laten valideren. Niet zo uitgebreid als Spry-validaties, maar die vergen ook meer overleg met database-technici.

1. Open je pagina “registreer.html” en bereid eerst de formulier-elementen voor op de validatie, door ze te selecteren en in het paneel **Eigenschappen** (uiterst links) duidelijke namen te geven. Geef namen zoals **naam**, **email**, de keuzerondjes **geslacht**, **geboorte**, **wachtwoord** en **bevestig**.
2. Selecteer de Verzend-knop en klik bij het paneel **Werkingen** (in het gedeelte **Gedrag**) op het **+**-teken. Kies voor **Formulier valideren**.
3. Geef aan dat alle velden behalve “geboorte” vereist zijn (er verschijnt een “R” achter de naam in de lijst) en dat “email” tevens een email-adres behoort te zijn. Klik op **OK**.
4. Test het formulier in **Live View-weergave** of **Voorvertoning**, door een aantal vereiste velden niet of onjuist in te vullen.

Tot zover reikt deze basiscursus op het gebied van formulieren. Voor meer informatie over het werkend maken van formulieren kan je je verdiepen in onderwerpen zoals “PHP” en dergelijke, of je toevlucht zoeken tot een database-kundige die graag met je wil samenwerken.

10 Sjablonen

Er zijn veel soorten sjablonen in Dreamweaver: voorbeelden voor bepaalde indelingen en kant-en-klare inhoud, technische sjablonen voor databasetoepassingen en sjablonen die steeds een koppeling houden met het origineel.

Over al die sjablonen (en die laatste categorie in het bijzonder) ging dit korte maar krachtige hoofdstuk. Sneller méér pagina's maken en ook makkelijk onderhouden.

Bij Tropic Tracks gaat de website nu ook in de versnelling. Aan de hand van een sjabloon, worden snel vele nieuwe maar ook de oude pagina's in een uniform jasje gestoken. Ook worden enkele verfijningen aangebracht in de CSS-technieken, zoals een mooie banner voor iedere categorie pagina's. De website gaat nu echt een geheel vormen.



10.1 Sjabloon aanmaken

Allereerst bewaar je het huidige homepage-bestand als een speciaal Dreamweaver-sjabloon.

1. Open het bestand "homepage.html" en ga meteen door naar het menu-commando **Opslaan als sjabloon**.

2. Geef in het dialoogvenster de naam **basispagina** aan. Klik **OK** en klik **Ja** op de vraag of je de koppelingen ook wil bijwerken.
3. In de hoofdmap van je website zie je dat er een nieuwe map “Templates” bij staat, met daarin het bestand “basispagina.dwt”.

Bewerkbare gebieden

Een sjabloon bevat vaste onderdelen (zowat deze hele pagina) en een paar gebieden waar wisselende teksten in gaan komen. Die ga je aangeven als bewerkbare gebieden.

4. Selecteer de tekst “Slogan”. Let wel op dat je de hele kop (h2) selecteert en kies bij het menu **Invoegen** bij de **Sjabloonobjecten** voor een **Bewerkbaar gebied**. Geef in het dialoogscherf de naam **slogan** aan dit gebied en klik **OK**.
5. Plaats de aanwijzer ergens in het verhaal eronder en kies bij het menu **Bewerken, Alles selecteren**. Kies dan weer bij **Invoegen, Sjabloonobjecten** voor **Bewerkbaar gebied** en noem deze **verhaal**. Klik **OK**.

Er verschijnen blauwe labels met de naam aan deze gebieden.

6. Bewaar het sjabloon nu gewoon (niet weer opslaan als sjabloon; als het bestand al een sjabloon is, dan hoeft dat niet nog eens).
7. Klik **OK** en sluit het sjabloonbestand.

Het sjabloon is nu klaar voor verder gebruik.

10.2 Sjabloon gebruiken

De Tropic Tracks-website bevat veel pagina’s die volgens de basispagina kunnen worden uitgevoerd. Een aantal hebben we al klaar staan, maar er moeten allicht ook nieuwe pagina’s worden gemaakt.

Nieuwe pagina’s maken

Dankzij het sjabloon kan je vrij snel nieuwe pagina’s maken die meteen de juiste vorm en zowel vaste als eigen inhoud krijgen.

1. Maak een **Nieuw bestand** aan, maar klik niet te snel OK of mep niet te snel op de return-toets als het dialoogscherf verschijnt. In deze dialoog ga je nu een andere keuze maken:
2. Klik links op **Pagina van sjabloon**; in de eerste kolom zie je nu de naam van je website-project(en). Kies de juiste website.
3. In de tweede kolom verschijnt nu het enige beschikbare sjabloon “basispagina”, met rechts ene voorvertoning. Klik nu op **Maken**.
4. De nieuwe pagina verschijnt en alles staat meteen erin klaar. Echter, als je met de aanwijzer over de diverse delen in de pagina beweegt, dan zie je dat je alleen de slogans en het verhaal mag aanpassen.
5. Selecteer de tekst “Slogan” en tik **De natuur in!** erover heen.
6. Selecteer de tekst “Kop verhaal” en tik **Natuurbestemming** erover heen. Verzin nog allerlei andere teksten (zie voorbeeld) en voeg er naar hartenlust beelden en tabellen aan toe. Zolang de inhoud maar binnen de grens van het bewerkbaar gebied blijft.
7. Bewaar de pagina met de naam **natuur.html** in je hoofdmap (dus niet in de map “Templates”, waar de “basispagina” staat). Het is dan gelijk de pagina waar het hoofdmenu naar verwijst.
8. Maak nog een nieuwe pagina aan (het dialoogscherf houdt je vorige keuze aan, dus je kan gelijk op de knop **Maken** klikken), vervang de tekst “slogan” met een slogan over een exotische bestemmingen, vervang de koppen en de rest van de tekst en bewaar ook deze pagina weer, nu met de naam **exotisch.html**.
9. Vooruit, maak nog maar een voor reisverslagen. Je ziet dat het tempo best vlot kan, omdat alles al klaar voor de invulling staat. Of het nu drie, dertig of driehonderd pagina’s moeten worden.

Wat extra klasse

Nog een aardige aankleding voor de slogan die bovenaan staat. Je hebt de klassen “.strand”, “.natuur” en “.exotisch” al eens als extra oefening gemaakt en gebruikt om de knoppen in het menu van aparte achtergronden en hovers te voorzien. Iets vergelijkbaars ga je doen voor de slogan die nu wat saai bovenaan elke pagina staat.

1. Open de zojuist aangemaakte nieuwe pagina “natuur.html”.
2. Definieer een samengestelde stijlregel in “tt_stijlen_menu.css” met als kiezer **#slogan h2.natuur**. Stel dan in bij **Achtergrond, Background-image**: “icon_natu_dim.gif”; **Background-repeat**: no-repeat; **Background-position (X)**: **right** 0px; **Background-position (Y)**: 0px; bij **Kader, Height**: 80px. ### IE6 nog testen.
3. Selecteer de slogan. Kies in het paneel **Eigenschappen** in de **CSS**-stand, bij **Doelregel** de al bestaande klasse “strand” (in de categorie “Klasse toepassen”).

Er verschijnt een palm-icoon onder/naast de slogan.

4. Maak nog twee vergelijkbare stijlregels aan voor de andere twee slogans (**#slogan h2.strand** en **#slogan h2.exotisch**) en met andere iconen (“icon_stra_dim.gif” en “icon_exot_dim.gif”).
5. Deze stijlregel kan je al toepassen op je andere nieuwe pagina’s. Pas bijvoorbeeld de pagina “exotisch.html” ook maar alvast aan. (Dadelijk volgt de aanpak van de bestaande pagina’s.)

Met deze klassen kan je de pagina’s snel en simpel verfraaien, zonder ernstige fouten te maken of zelf plaatjes te moeten gaan zoeken en als inhoud in te voegen.

Dankzij sjablonen kan je je concentreren op de inhoud van de nieuwe pagina’s en kan er niks verkeerd gaan met de rest.

Sjabloon elders doorvoeren

Maar je kan ook bestaande pagina’s voorzien van een sjabloon. Daar hebben we zelfs al de nodige bestanden voor klaar staan. Schrik niet bij het ombouwen van sommige bestanden; sommige elementen zijn nog niet berekend op de kolombreedte en er zijn ook wat stijlregels die je zult moeten bijstellen of aanmaken.

Adem diep in en bereid je voor op één oefening van bijna 30 stappen!

1. Open het bestand “contact.html” en kies bij het menu **Wijzigen, Sjablonen** voor commando **Sjabloon toepassen op pagina**.

2. Selecteer in het dialoogscherf je sjabloon “basispagina”.

Vervolgens zal Dreamweaver vragen wat er moet gebeuren met de “Inconsistente gebiedsnamen”. Dreamweaver weet namelijk nog niet wat er moet gebeuren met de inhoud van deze pagina.

3. De “Document body” staat op “niet omgezet”; selecteer deze en stel onderaan bij **Inhoud naar nieuw gebied verplaatsen** in, dat deze in het gebied “verhaal” moet terecht komen. Klik **OK**.

De pagina wordt nu geheel in stijl ingedeeld en opgemaakt volgens het basispagina-sjabloon en het bijbehorende CSS-bestand. Er blijken echter wel wat hiaten: zo zijn er nog geen stijlregels voor de h4-koppen en koppelingen in het verhaal (deze ogen nu nog erg ‘lomp’ en blauw).

4. Plaats de aanwijzer in een van de vele h4-koppen en definieer een nieuwe samengestelde stijlregel voor **#verhaal h4** in het bestand “tt_stijlen_typo.css”. Instelling: **Type**, **font-size**: 14px; **color**: #666; **Blok**, **letter-spacing**: 1px; **Kader**, **margins top**: 15px; **right**: 20px; **bottom**: 5px; **left**: 40px;



Het wijzigen of aanvullen van stijlregels staat los van de pagina en het sjabloon. Beide bevatten slechts een verwijzing naar het CSS-bestand dus als er iets in de stijlregels verandert, zal iedere pagina die naar het css-bestand verwijst de wijziging indirect meekrijgen.

Plaats de aanwijzer in een van de vele koppelingen en definieer nog een samengestelde stijlregel voor **#verhaal a** (zonder p), eveneens in “tt_stijlen_typo.css” met als instelling: **Color**: #036.



Ruim de stijlregels overigens weer op door ze naar een plek onder de andere stijlregels met “#verhaal” in de kiezer naam te verslepen.

Vanaf hier zal ik instellingen voor stijlregels niet meer markeren met **vette blauwe tekst**. Je zult er nu wel in thuis zijn geraakt.

5. Sluit en bewaar de pagina (en ook het stijlbestand).

De volgende pagina, over de ANVR-reisvoorwaarden:

6. Open het bestand anvrreis.html.

7. Herhaal het toepassen van het sjabloon “basispagina” (menu Wijzigen, Sjablonen, Sjabloon toepassen) en verplaats de inhoud van de “Document body” nu ook weer naar het gebied “verhaal”.

Nu zien we toch dat de h1-koppen echt te groot zijn ingesteld.

8. Open de stijlregel “#verhaal h1” en stel de grootte in op 24 px. Haal de tekst “2009” eventueel weg, als je ruimte wil sparen.

Uit de inhoudsopgave van dit bestand blijkt dat er nog geen stijlregel voor de lijsten in het verhaal is aangemaakt.

9. Plaats de aanwijzer in de lijst en maak een samengestelde stijlregel voor **#verhaal ul**, **#verhaal ol** (let op de komma en spatie) Deze gaat dus voor twee kiezers tegelijk gelden: de genummerde en ongenummerde lijsten in de DIV “verhaal”.
10. De instellingen: font-family: Georgia; padding: 0px; margins top: 10px; right: 20px; bottom: 0px; left: 40px.
11. Sluit en bewaar de bestanden.

De volgende pagina, het registratieformulier:

12. Open het bestand “registreer.html”.
13. Herhaal het toepassen van het sjabloon “basispagina” (menu **Wijzigen, Sjablonen, Sjabloon toepassen**) en verplaats de inhoud van de “Document body” nu ook weer naar het gebied “verhaal”.

Klik nog niet OK, want er is hier meer aan de hand. Deze pagina bevat een JavaScript (vanwege de validerende gedragingen voor het formulier). Deze scripts bevinden zich in het head-gedeelte van de pagina en raken verloren als het sjabloon die niet oppikt.

14. Daarom kan je in het dialoogscherf tegelijk aangeven dat de “Document head” naar “head” verplaatst moet worden. Klik **OK**.

Het zal duidelijk zijn: we missen stijlregels voor de tabellen.

15. Plaats de aanwijzer in de tabel en definieer een samengestelde stijlregel voor **#verhaal table**, wederom in “tt_stijlen_typo.css” met

als instelling: Type, Font: Georgia; Font-size: 12px; Kader, Padding 0, Margin Left: 40px.

16. Sluit en bewaar de bestanden.

De volgende pagina, over alle voorwaarden:

17. Open het bestand “voorwaarden.html”.
18. Herhaal het toepassen van het sjabloon “basispagina” (menu **Wijzigen, Sjablonen, Sjabloon toepassen**) en verplaats de inhoud van de “Document body” nu ook weer naar het gebied “verhaal” en de inhoud van de “Document head” weer naar de “head”.

Ditmaal moeten zelfs diverse aanhaken bij Spry-JavaScripts en de aparte CSS-bestanden goed overkomen. Maar alles blijkt redelijk te werken. Alleen zou het lettertype van de knopinfo's ook weer uit de Georgia-reeks mogen komen.

19. Open de stijlregel voor de klasse “tooltipContent” in het bestand “SpryTooltip.css”. Stel het lettertype Georgia in.



De pagina oogt wat vreemd aan de onderkant. Door de korte inhoud, worden sommige panelen afgekapt of anderszins raar vertoond. De layout is ingesteld op wat meer inhoud. Dus zodra er meer tekst of andere elementen in zouden staan, verdwijnt dat euvel vanzelf. Tik maar eens wat verzonnen tekst en returns direct onder de tabel.

20. Sluit en bewaar de bestanden.

De volgende pagina, over stranden.

21. Open het bestand “strand.html”.

Verder moet er van alles gebeuren aan de “CollapsiblePanel.css”. Dat zijn (kleine) CSS-wijzigingen, dus het is eigenlijk beter dat je het nieuwe CSS-bestand “CollapsiblePanel.css” uit de map “Hoofdstuk 10 add” plukt en naar de map “SpryAssets” in je hoofdmap brengt. Laat het eerdere bestand maar erdoor overschrijven. Sluit wel eerst alle bestanden voordat je dit doet!

De volgende pagina, over Antalya.

22. Open het bestand “antalya.html”.
23. Herhaal het toepassen van het sjabloon “basispagina” (menu **Wijzigen, Sjablonen, Sjabloon toepassen**) en verplaats de inhoud van de “Document body” nu ook weer naar het gebied “verhaal” en de inhoud van de “Document head” weer naar de “head”.
24. Er is geen noodzaak voor twee koppen “Antalya & Lara” (in tekst en in de afbeelding), dus pas de klasse “onzichtbaar” toe op de h1-kop bovenaan in het verhaal.
25. De koppen in de tabs zijn wel erg groot. Maar in plaats van weer een stijlregel maken, kunnen ze wellicht ook qua niveau minder. Het zijn nu drie h2-koppen. Een h4-kop zou praktischer zijn. Wijzig de formaten van de drie tab-koppen in h4 (niet tegelijk).
26. Voor deze pagina geldt hetzelfde als voor de vorige pagina: vanwege de vele te wijzigen en aan te vullen stijlregels, kan je beter je hele stijlbestand “SpryTabbedPanels.css” in de map “SpryAssets” vervangen door het correct ingestelde stijlbestand uit de map “Hoofdstuk 10 add”. (Sluit wel eerst alle open bestanden.)



Er is één element gesneuveld, bij het toepassen van het sjabloon. Deze pagina “antalya.html” was voorzien van een Gedraging die de “antalya_popup.html” zou moeten openen, zodra de pagina (de tag <body>) geladen werd. De aanhaking daarvoor met het JavaScript was een attribuut bij de tag <body>, die niet in het sjabloon zit. Daardoor werkt de popup nu niet meer. Je zou kunnen overwegen om de hele pagina daarom los te koppelen van het sjabloon, en alsnog de popup te in te stellen. Maar dat heeft weer tot gevolg dat de pagina niet meer wordt bijgewerkt door het sjabloon, wat vervelender is... Met zoveel nadelen (men vindt popups irritant, blockers verhinderen de werking, sjablonen die er geen rekening mee houden) moet je je afvragen of die popup nog wel verstandig is...

Als laatste, de pagina waar het sjabloon eigenlijk mee begon: de homepage. Om allerlei restanten en doublures van elementen te voorkomen, is het beter om een nieuwe, schone pagina ervoor aan te maken. Er was toch nog weinig in gebeurd wat concrete inhoud voor de homepage voorstelde.

27. Maak een nieuwe pagina aan volgens het sjabloon “basispagina”.
28. Kopieer de inhoud van de oude homepage (het verhaal) en plak deze in het bewerkbare gebied “verhaal” van de nieuwe pagina.
29. Bewaar de pagina onder dezelfde naam (“homepage.html”), dus laat de oude versie maar overschrijven.

Extraatje voor homepage

De homepage krijgt als bijzonderheid een rij iconen, die keurig uitgelijnd in plaats van de slogan komen.

1. Open de pagina “homepage.html” en selecteer de tekst “Slogan” via de statusbalk. Tik op de linkerpijltoets, zodat de aanwijzer niet meer in de h2-tag staat en de statusbalk geen <h2> toont.
2. Kies bij het menu (niet paneel) **Invoegen, Lay-outobjecten, AP/DIV**. Selecteer de AP/DIV aan de greep of via de statusbalk.
3. Stel in het **Eigenschappen**-paneel de naam **iconen** in, tik return en klik de stijlregel “#iconen” open voor de verdere instellingen: Position: absolute; Width: 360px; Height: 98; Z-index: 1; Left: 32px; Top: 32px.

Merk op dat deze stijlregel in de pagina zelf werd gedefinieerd (in het paneel CSS-stijlen zie je de vermelding <style> staan). Dat is niet erg – sterker nog, dat is zelfs beter omdat slechts één pagina (de homepage) deze instelling nodig heeft.

4. Plaats de aanwijzer in de AP/DIV “iconen” en voeg de drie iconen “icon_stra_full.gif”, “icon_natu_full.gif”, “icon_exot_full.gif” in, achter elkaar, zonder spatie of return ertussen.
5. Geef de drie iconen ieder de juiste koppeling, dezelfde als de drie knoppen in het hoofdmenu, links.
6. Selecteer een van de iconen en maak een samengestelde stijlregel voor kiezer **#iconen img** (ook gedefinieerd in **Alleen dit document**).
7. Geef aan bij de categorie Kader, Margin Right: 20 px en bij Rand, Style: none. De iconen vertonen geen rand meer en staan verder uiteen.

Nog wat kleine aanpassingen die je zou kunnen doorvoeren:

8. Geef inleidende alinea's in enkele pagina's de klasse "belangrijk", verzin slogans voor de aanduidingen "Slogan" (zie voorbeeld) en pas er eventueel de juiste klasse op toe voor een achterliggend icoon.
9. Pas de klasse "onzichtbaar" toe op de slogan-tekst in homepage. Als deze lastig selecteerbaar is, doe het dan via Code-weergave.
10. Geef de homepage nog een eigen stijlregel voor "#verhaal h1" met een Margin Top van 30px (definieer deze weer **Alleen in dit document**).

10.3 Sjabloon aanpassen

Naast het uitbreiden van je website, moet je ook makkelijk kunnen ingrijpen, en dan af en toe zelfs centraal en integraal.

Bijvoorbeeld: het Tropic Tracks-logo blijkt niet klikbaar te zijn. Veel bezoekers verwachten dat het logo linksboven tevens de koppeling naar de homepage is, maar dat werkt (nog) niet.

1. Open de "basispagina.dwt" in de map Templates van je website en zorg ervoor dat er geen andere pagina's meer geopend zijn.
2. Selecteer het logo en maak een koppeling naar "homepage.html" (tik niet de naam in maar gebruik de **Blader**- of aanwijzerknop). Stel in het paneel **Eigenschappen** een Rand in van "0" pixels.
3. Doe hetzelfde voor de knop "Contact". Koppel deze aan de pagina "contact.html" en stel de rand ook weer in op 0 pixels.
4. Klik op de knop **Bijwerken**. Razendsnel worden de gemelde pagina's geopend, gecorrigeerd en bewaard. Dreamweaver rapporteert de handeling. Sluit daarna het dialoogscherf.

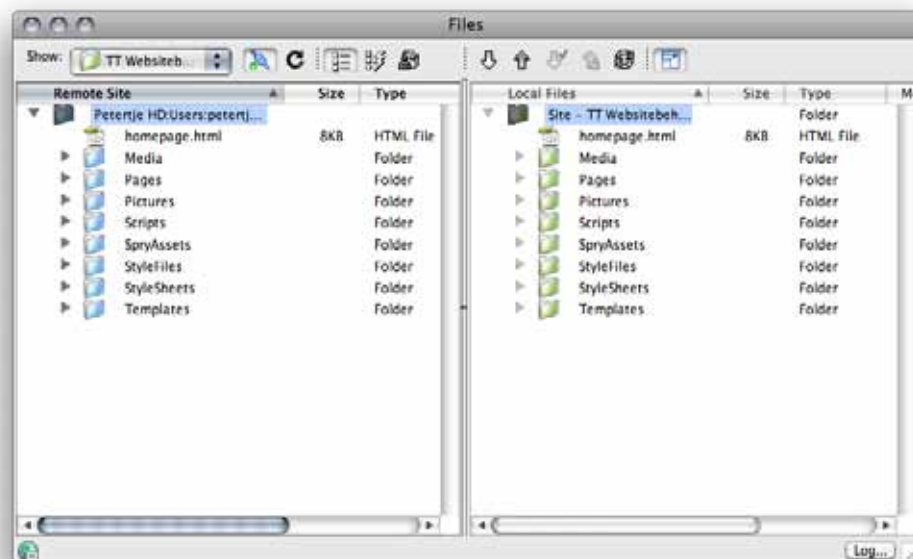
Je hebt nu een mooie set bestaande pagina's en een goede basis voor de verdere uitbreiding en aanpassing van de hele website.

11 Sitebeheer

Een boek is een boek en een advertentie is een advertentie. Maar een website evenaart tientallen boeken, honderden advertenties, massa's folders, een servicebalie, een etalage, leveranciersingang en televisiezender tegelijk. Daarom moet het in 't gareel houden van al die publicaties en functies overzichtelijk kunnen gebeuren.

Het paneel **Bestanden** van Dreamweaver is meer dan een handig overzicht van bestanden en mappen. Via dit paneel worden nog veel meer functies geboden die in het boek werden behandeld.

Bij de Tropic Tracks-website is het ook de hoogste tijd voor een grote opruim- en schoonmaakactie, want de bestanden puilen de map uit. Via het paneel **Bestanden** wordt alles geordend en nagekeken, klaar om online te zetten.



Twee dringende waarschuwingen vooraf: sluit je openstaande bestanden en doe zoveel mogelijk beheer in Dreamweaver, dus niet in je Windows Verkenner of de Finder van je Mac.

11.1 Hernoemen

Nu de bestanden nog allemaal in de hoofdmap op een rij staan, is het makkelijk om eerst een simpele controle uit te voeren op de naamvoering van alle bestanden. Zijn de namen wel logisch, duidelijk en technisch correct?

1. Klik op de knop om het **Bestanden**-paneel uit te vouwen en zet het paneel groot en overzichtelijk op je scherm.

Onderstaande bestanden gebruiken een hoofdletter in de naam. Hoewel dat niet verboden is, kan het tot verwarring (en fouten) leiden als je tijdens het werken in een pagina een hoofdletter vergeet in te tikken bij het instellen van koppelingen of andere samenhangende bestanden. Liever dus alles in kleine letters.

ANVR_Reisvoorwaarden.pdf
ANVR_Boekingsvoorwaarden.pdf
Canaria_groot.png
Canaria_klein.png
strandje.JPG
Turkije_groot.png
Turkije_klein.png

Uitzondering hierop vormen namen van mappen en bestanden die Dreamweaver zelf heeft aangemaakt. Laat die liever intact.

2. Klik op het bestand, klik er (niet te snel) nogmaals op, zodat je de naam kan wijzigen. Tik daarna een return of klik elders.
3. Dreamweaver zal de correctie doorvoeren in bestanden die deze (nieuwe) naam moeten weten. Klik dus telkens op **Bijwerken**.



Als een correctie geen bijwerking in andere bestanden vereist, dan betekent dat dat je het bestand nergens hebt gebruikt (waarschijnlijk het geval bij "strandje.JPG") of dat je in de loop van deze oefeningen een verkeerde koppeling of zo hebt gemaakt. Dat laatste ga je later proberen op te sporen en te herstellen.

4. De naam "anvrreis.html" is niet zo prettig leesbaar. Wijzig deze in **anvr_reis.html**, dat is duidelijker.

5. Aanduidingen zoals “natu” in een bestandsnaam zijn niet bepaald duidelijk en “stra” is al helemaal vaag. (De aanduiding “exot” daarentegen is handig kort en helder.) Wijzig ze allemaal in begrijpelijker aanduidingen zoals **strand** en **natuur**.

De fouten in de voorbeeldmap “Hoofdstuk 11 begin” vallen eigenlijk mee; wat hoofdletters en onhandige namen. Maar let in je websites op gevaarlijke tekens zoals spaties of streepjes. Die zijn taboe!

Niet fout maar wel belangrijk om te wijzigen, is de naam van de homepage. Deze moet op de meeste webserver (en laten we maar doen alsof dit in ons geval nu ook zo is) **index.html** zijn.

11.2 Opruimen

Deze stap geeft de meeste voldoening. Het is altijd een hele opluchting als zo’n overvolle map met bestanden wordt geordend in een paar belangrijke files op “root” niveau en de rest netjes in aparte mappen. De precieze indeling is geheel naar eigen inzicht, maar je zou de volgende indeling kunnen aanhouden:

index.html

map *Media** (alle bestanden die geen beeld of pagina zijn)
map *Pages** (alle pagina’s, uiteraard behalve de homepage)
map *Pictures** (alle afbeelding die inhoudelijk van belang zijn)
map *Scripts* (map van Dreamweaver, voor allerlei JavaScripts)
map *StyleFiles** (alle afbeeldingen voor de huisstijl en interface)
map *StyleSheets** (alle stijlbestanden, behalve die van de Spry)
map *SpryAssets* (map van Dreamweaver voor Spry-bestanden)
map *Templates* (map van Dreamweaver, voor al je sjablonen)

(De met * gemarkeerde mappen moet je zelf nog aanmaken.)

Dit is een handige technische maar ook ergonomische indeling. Maar als je andere criteria of ideeën hebt – ga gerust je gang. Zolang je de homepage (intussen omgedoopt tot:”index.html”) en die paar mappen van Dreamweaver maar met rust laat.

En omdat de Dreamweaver-mappen een hoofdletter gebruiken, neem je die gewoonte maar over. Beschouw het als een verschil, waardoor je meteen kan zien of de naam een map of bestand is. Je moet dan wel weer oppassen met intikken van koppelingen.

1. Maak de nieuwe mappen aan, dat kan in het **Bestanden**-paneel maar mag je (bij uitzondering) ook in je gewone systeem doen.
2. Klik in het **Bestanden**-paneel bovenaan de kolommen op **Type**, zodat de sorteervolgorde al wat handiger is.
3. Selecteer en versleep alle bestanden naar de juiste mappen.

Let op: dit móet je doen in Dreamweaver, want zoals je merkt, wordt iedere verplaatsing van bestanden gevolgd door een soms behoorlijk ingrijpende “Bijwerking” van gerelateerde bestanden. Dit zou niet worden gedaan als je de bestanden via je systeem (Explorer op Windows of Finder op Mac) zou gaan opruimen.

Als alles is opgeruimd, oogt de hoofdmap veel overzichtelijker. Je kan nu ook veel sneller je pagina's overzien en openen.

Als je een pagina opent, bijvoorbeeld “antalya.html”, dan zie je hoe de verwijzing naar de afbeelding nu anders wordt gespeld: “../Pictures/antalya.jpg”. Houd daar rekening mee, als je de code wil bewerken of koppelingen en verwijzingen handmatig intikt.

11.3 Fouten opsporen

Alsof je naar de tandarts gaat voor een controle, zo voelt het doorlopen van dit onderdeel. De controle betreft drie aspecten:

- Verbroken koppelingen
- Externe koppelingen
- Zwevende bestanden

Kies bij **Site, Koppelingen op de gehele site controleren**. Het paneel dat verschijnt toont de resultaten in de drie delen.

Verbroken koppelingen

Waarschijnlijk staan hier heel veel bestanden die je nog zou moeten maken, zoals de vele aanbiedingen en Quick Tracks, pagina's over Tropic Tracks, de copyrights en de boekreis.html. En die herhalen zich vele malen, omdat ze in het sjabloon staan en dus nu in veel pagina's gemist worden.

Vanuit de antalya-popup wordt een “weekje antalya” gemist en vanuit de strand-pagina mis je nog diverse pagina's, zoals een over alanya, side, playa, etcetera.

Deze rapportage is niet verwonderlijk en niets meer dan correct. Het zijn allemaal pagina's die je nog niet gemaakt hebt maar waarvan de koppeling wel al vermeld staat.



Als je de oefeningen goed hebt gevolgd is er dus weinig loos. Maar je zou (puur voor de oefening) een koppeling verkeerd kunnen spellen, een bestand via je systeem in een andere map kunnen verbergen of de naam van een bestand kunnen veranderen. Dan zou de controle een verbroken link moeten rapporteren.

Externe koppelingen

Klik bij **Tonen** om dit tweede deel van het paneel te bekijken.

Hier staan uitsluitend vele “http://” en “mailto:”-adresseringen, wat een goed teken is. Je hebt dan geen bestanden per ongeluk vergeten naar je hoofdmap te (laten) kopiëren of verplaatsen.



Voeg eens een afbeelding van buiten je hoofdmap en laat het bestand niet door Dreamweaver naar de hoofdmap kopiëren. Dergelijke koppeling wordt dan als “extern” aangemerkt en is duidelijk iets anders dan een http- of mailto-adres.

Zwevende bestanden

In dit derde deel van het paneel staan enkele bestanden die je niet meer nodig zou hebben, omdat ze nergens aan ‘vast’ zitten. Zo wordt de “antalya_popup.html” terecht als overbodig gemeld; het oude zwart-op-wit logo (maar die mag blijven, altijd handig) en plaatjes die je niet gebruikt hebt (misschien “strandje.jpg”).

11.4 Rapporten

Kies bij het menu **Site** voor **Rapporten** en laat rapport uitbrengen over de **Volledige huidige lokale site**. Kies bij de HTML-opties voor “Ontbrekende alt. Tekst” en “Naamloze documenten”. Dit zijn misstanden die ook ten behoeve van Google maar beter in orde kunnen zijn. Klik op Uitvoeren.



Kies liever niet voor een rapportage met de optie **Toegankelijkheid**, tenzij je een gefrustreerd gevoel aan je noeste werk wil overhouden. Deze rapportage meldt wat de digitale hogepriesters van de toegankelijkheid van je website vinden. (Of de website geschikt is voor vele andere vormen van raadpleging, zoals met braille-lezers en andere speciaal ontwikkelde apparatuur.) De waarschijnlijk vele “fouten” en geautomatiseerde commentaren zijn evenwel terecht, maar teveel van ‘t goede voor een basiscursus.



Wat ook een goede test is, dat is deze stap: kopieer de “index.html” ergens buiten de hoofdmap van je website en bekijk deze pagina zowel in een browser als in Dreamweaver. Je ziet dat de inhoud nog altijd net zo kaal eruit ziet (maar daardoor wel uiterst goed leesbaar) en de juiste structuur en semantiek laat zien. De hogepriesters van de XHTML-taal en CSS-technieken zullen daar uiterst blij mee zijn.

11.5 Online zetten

Nou ja, echt “online” weet ik niet of gaat lukken. Daarvoor heb je uiteraard officiële inloggegevens voor je eigen webruimte nodig. Maar we kunnen alle handelingen wel goed nabootsen, door met één bijzondere instelling Dreamweaver voor de gek te houden. Zodoende kan je oefenen hoe het zou gaan als je op een echte webruimte aangesloten bent. Ik raad je zelfs aan om het eerst “fake” te oefenen, in plaats van werkelijk online te gaan.

Externe toegang instellen

In luttele seconden staat je website online. Volg de stappen:

1. Sluit al je geopende bestanden.

2. Kies bij **Site**, **Site beheren** je website en klik op **Bewerken**.
3. Gebruik je CS4, verifieer dan bovenaan in het dialoogscherm of je de **Geavanceerde** instelmethode gebruikt, dus **niet Basis** (met de wizard).
4. Kies (in CS4) bij **Externe informatie** of (in CS5) kies **Server** en klik op het plusteken, voor het instellen van de **Toegang** “Lokaal/netwerk”.
5. Klik op de **Blader**-knop en laat ergens op je harde schijf (op je Bureaublad bijvoorbeeld) even een map aanmaken met de naam “fakeserver” of dergelijke. Klik op **Kies, OK, Gereed** (CS4) en/of **Bewaar** (CS5).

Dit is dus de truc om website-beheer te oefenen; in werkelijkheid zou je een map op de officiële webserver moeten aangeven en daarvoor wellicht FTP-toegang moeten instellen.

Met het Bestanden-paneel groots op het scherm en de splitsing in het midden is het nu een peulenschilletje om de hele website (zogenaamd) online te plaatsen.

6. Klik op de knop om verbinding te maken.
7. Selecteer alle inhoud in de hoofdmap, in het gedeelte rechts.
8. Klik op de knop **Plaatsen** of sleep de inhoud naar de map links.

Klaar. De website staat nu online.

Synchroniseren

Stel, je hebt wat nieuwe pagina's gemaakt, een paar wijzigingen doorgevoerd en een ander plaatje erbij gezet. Dan ga je niet zelf zitten uitzoeken welke bestanden je dan moet uploaden. Of er is iemand die samen met je aan een website werkt en je wil graag alle vernieuwde bestanden ook naar jouw hoofdmap overhalen, dan kan je de online- en offline map met elkaar synchroniseren.

Klik op de knop om de online-website automatisch te synchroniseren en... **weer klaar.**